

دوائر التمحوّر في الطالب: الفرد والصف والطاقم تدهار غوطمان

استشارة في تطوير الأداة: إيتان بالدي

		دائرة الطاقم	مقدمة
		ملخص التفكير على مستوى الطاقم	
		مثال "هميغينيم" أشدود	
		مثال قرية الأحداث "هداسا نعوريم"	
	الدائرة الشخصية		
	ما هو الحوار التأملي؟		
ملاحق للطباعة	كيف تجري محادثة شخصية؟ نماذج لـ "وثيقة تحسين".		الدائرة الصفية
	أدوات لتطوير التفكير والحوار التأمليين		المسح الصفي
			رأي مهني مفصل حول الطالب

توطئة¹

في داخل كل طفل شرارة تستطيع إشعال موائد من السعادة الحقيقية".

يانوش كورتشاك

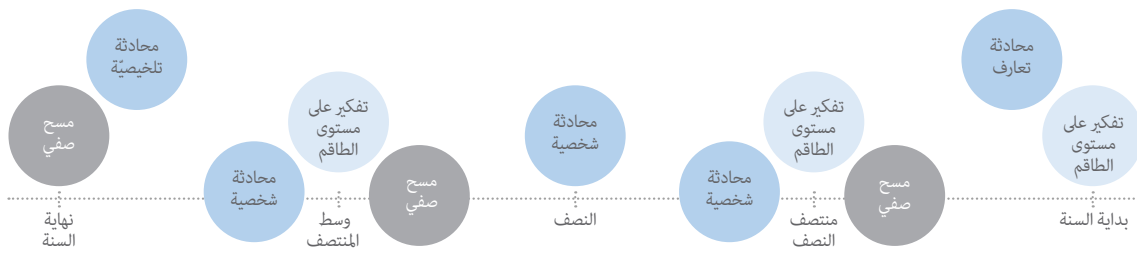
تساعدكم الأداة الحالية على الانتقال من التمحوّر في الصفّ كوحدة التعامل (شبه الوحيدة) في المدرسة إلى تمحوّر أوسع في احتياجات الفرد. التمحوّر الفرديّ في تحصيل الطلاب، وقدراتهم واحتياجاتهم، من ناحية، والتأمل البنيوي للمعارف المهنية ولموارد التعليم والدعم القائمة في المدرسة، من الناحية الثانية، والربط الحكيم والمدرّوس بينهما يمكن من إضفاء مزيد من المرونة على الأطر الاعتيادية في المدرسة. ثلاثم هذه الأطر كي تدعم تطوير الطلاب، كل طالب بحسب احتياجاته، ومن خلال الاستنفاد القصوي لتأثير طاقم المدرسة ومواردها.

تداخل في هذه العملية ثلاث دوائر: الدائرة الشخصية، والدائرة الصفية، ودائرة الطاقم. هذه الدوائر ترتكز على مكونات يمكن العثور عليها في الكثير من المدارس، حتى أن بعضها يملك مهارة عالية في توظيفها. قوّة هذه الدوائر تتجسد من خلال الدمج المدرّوس والحكيم بين المكونات وتفعيلها المرن والدينامي والمنسجم.

الدائرة الصفية: مسح يُنفذ ثلاث مرات في السنة، ويعرّف صورة الوضع الصفية، وقوامه مكونات تقييمية مختلفة.

دائرة الطاقم: لقاءات تفكير على مستوى الطواقم التي تجتمع ثلاث مرّات في العام على الأقلّ لمناقشة الصفوف المختلفة والأولاد على المستوى الفردي. يمكن عقد هذه اللقاءات بتركيبات مختلفة، لكن يشارك فيها بعامة مدير المدرسة والطاقم الاستشاري ومركّزو الطبقات والمواضيع، والمربون، ومعلّمو الدمج وجهات علاجية، وغيرهم.

الدائرة الشخصية: محادثات شخصية بين المعلم المرّبي أو عضو طاقم يثق فيه الطالب وبين الطالب. المبدأ- إجراء حوار تأملي ووضوح غايات بمشاركة الطالب، وفيها تصاغ سوية وتوقع "اتفاقية تحسين".



1. تعتمد مجموعة الأدوات التالية على مقالة "عملية التحسين المتواصلة وتطبيقاتها". لقراءة المقالة كاملة [اضغطوا هنا](#).

نشكر يهوديت كاديش ودكلاه أوران اللتان منحتانا من تجاربهما. نشكر

إيلانيت الحلو مديرة مدرسة "همغينيم" أشدود وطاقمها على فتح القلوب وأبواب المدرسة أمامنا. ونشكر ميري زيك على

العمل والتفكير المشترك في تطوير أدوات تشجيع التفكير والحوار التأمليين.

الدائرة الصفية

"الكثير من الدموع ما كانت لتنهمر لو كان الكبار يعرفون الطفل"

يانوش كورتشاك

إلقاء النظرة الفاحصة على صورة الوضع الصفية يشكل قاعدة الدفع بدوائر التمحوور في الطالب. من هنا تُمة حاجة لإجراء مسح صفي يُستخدم كخط أساسي (base line) لتحديد غايات التحسين وبداية حراك التحسين. الموعد المفضل لتنفيذ هذا المسح هو نهاية السنة الدراسية، وعشيّة السنة الدراسية الجديدة. لكن لا مناص في بعض الاحيان من إجراء المسح في الربع الأول من السنة الدراسية، وذلك بسبب التغييرات التي تطرأ على طاقم المعلمين والمربين بين عام وآخر.

من ناحية، يشمل المسح فحص درجة استيفاء للطالب للنتائج المتوقعة منه في المواضيع الأساسية، ويشمل -من الناحية الثانية- مراعاة مكانم قوة وصعوبات الطالب، والعوامل التي تؤثر على أدائه ومن شأنها ان تشكل معوقات للتعليم.

هذا المسح يمكّن المدير من التوصل إلى استنتاجات بنيوية حول نقاط القوة والضعف التي تتطلب معالجة بنيوية- على مستوى الصف، وعلى مستوى الطبقة وعلى مستوى المدرسة كلها. على سبيل المثال: تقوية التعليم في مجال معرفي معين على ضوء الضعف العام البارز للعيان. علاوة على ذلك يُستخدم المسح على امتداد المسار لمتابعة جارية لسير حراكية التحسين البنيوية، ويستطيع المدير من خلاله فحص ومراجعة العلاقة بين وسائل وسبل العمل التي جرى رصدها وبين النتائج، وفحص أفكار تقويمية وبدائل لمواصلة المسار.

بنية المسح الصفية

درجة استيفاء الطالب للنتائج المتوقعة منه في المواضيع الأساسية- على كل معلم أن يحتسب الوزن النسبي لمجمل المعطيات المتوفرة لديه حول الطلاب في موضوع تدريسه، ومن ثم تحويل المعطى لمربي الصف بحسب التدرج التالي: -1 مستوى مرتفع؛ -2 مستوى معقول؛ -3 مستوى متدن؛ -4 مستوى أولي؛ -5 لم يصل بعد للمستوى الأولي. على قاعدة المعلومات أن تكون واسعة ومتنوعة ويجب تعزيزها بمصادر متنوعة تتخطى التقارير حول التحصيلات العادية. من المهم أن يجري توسيع نطاق الانطباعات كي تشير بوضوح إلى حالة الطالب وإلى حاجته للتحسن: الوظائف البيئية، والمشاركة في الصف، والمهمّات الكتابية، وغيرها. من المستوى الرابع وما دونه من المفضل أن يُطلب انطباع شخصي حول الطالب- لقاء تدريسي شخصي قصير، وعمل داخل مجموعة صغيرة، وتنفيذ مهمة فردية ملاءمة، وما شابه.

المجالات مفضلة بحسب المواضيع الأساسية في التعليم الابتدائي. في المدارس فوق الابتدائية تُمة حاجة لملاءمة المجالات لمواضيع التعليم أو الفروع المختلفة.

السلوك وعادات التعلم- تتحدد من قبل مربي الصف بحسب التقارير التي يقدمها معلمو المواضيع.

الحالة الاجتماعية- منظومة الدعم الاجتماعي للطلاب مهمة للغاية في سبيل تدعيم تحصيلاتهم، لا سيما عندما يدور الحديث عن الطلاب الذين يعانون من العسر التعليمي. الابتعاد عن الزملاء قد يشير صعوبات على مستوى المشاعر أو إلى مشكلة أخذة بالتكوّن. الالتفات لهذا الأمر في المراحل المبكرة قد يحول دون تدهور الوضع.

فجوات بين التحصيل والقدرات- الفجوة بين قدرات الطالب وتحصيله الفعلي قد تنبع من صعوبة مؤقتة في مادة التعليم، أو من مشكلة عاطفية أو عائلية، أو من عسر تعليمي يحتاج للتشخيص، أو من انعدام الاهتمام والتحديات، وغير ذلك.

مجال قوة أو كفاءة بارزة- الالتفات لمكانم قوة الطالب يُغيّر النظرة تجاهه. يمكن لمكانم القوة أن تشكل نقاطا للتغيير والتّمكن (التعزيز) عند الحاجة، وقد تكون في أحد المجالات التي لا تشملها المواضيع الأساسية، كالناريخ أو الجغرافيا، أو الدين، أو موهبة خاصة في التواصل مع الآخرين، أو الرياضة، أو الرسم، أو العمل بالخشب أو الأشغال اليدوية.

شخص يشكل مصدر ثقة- الشخص الذي يرافق الطالب في المسار؛ أو مربي الصف. بعض الطلاب يتواصلون مع معلم موضوع معين أو مع أحد أفراد الطاقم. قد تقلّل هذه الإمكانية من الضغوطات على المربين. وقد تخلق لمعلمي المواضيع والطاقم المكتبي مكانا أكثر أهمية في عالم الطلاب. يُحتمل أن يشكّل الشخص الذي يثق فيه الطالب مفتاح التغيير لدى الطالب.



أسئلة للمدير بغرض مراجعة وتأمل المسح:

- ما هي المعطيات التي تستطيع المدرسة التأثير عليها؟
- هل توجد فجوات داخل الصف بين مجالات المعرفة المختلفة؟
- هل توجد فروقات داخل الطبقة، أو في مجال المعرفة بين مختلف المعلمين؟
- في كل واحد من المواضيع التعليمية- أين يتجمّع أكبر عدد من الطلاب؟
- هل يبرز أحد المواضيع التعليمية (إيجاباً أو سلباً)؟
- كيف يجدر تنظيم التفكير على مستوى الطاقم؟ بحسب الانتماء الصفّي أم بحسب مواضيع التعليم؟
- ما هي الأدوات المهنية التي يجدر تجنيدها بغية التعامل مع المشاكل العاطفية أو الأدائية، أو بغرض التدخّل؟
- أي يقع طلاب الدمج؟ هل تتجسّد الموارد التي تستثمر فيهم؟

بعد الحصول على الصورة الكاملة يُطلب أحيانا تنفيذ تفحص عميق في حالات عدد من الطلاب. من الضروري أن يحصل هذا التعمق على الأسبقية بالنسبة للطلاب الذين أدرجوا في الفئات الممتدّية في أكثر من مجال تعليمي أو سلوكي، أو بناء على القرارات التي اتخذت على ضوء التفكير في الطاقم. التعمق والتمحور في الرأي المهني (Προοπτική) المفصل يتجسّدان من خلال الإشارة إلى التأثير العملي للعوامل التي تعرقل التعلّم على سلوك الطالب وعلى اداءه التعليمي، وطرح مقترحات أوليّة للتدخل. بالنسبة لطاقم المواضيع المُدمج تشكّل هذه المعلومات قاعدة للنقاش التلخيصي، وتشكل بالنسبة للمربّين قاعدة في الحوار التأملي مع الطالب، وعند صياغة وثيقة التحسين الشخصية.

بنية الرأي المهني المفصل حول الطالب

مكامن القوة- النقاط التي يمكن من خلالها بناء الطالب، ويمكن لها ان تشكل نقطة انطلاق، وأساسا لخطة عمل مع الطالب. مع مرور الوقت يُستحسن إضافة مزيد من نقاط القوة التي يجري اكتشافها، وتقدّم مفاجئ لدى الطالب، أو تطوّر وتعرّز في نقاط قوّته.

تجسيد عيني وملموس للظواهر القائمة لدى الطالب- المقولات التعميمية تخلق صعوبة في الوصول إلى استنتاجات عملية، لذا ثمة ضرورة لوصف الطريقة التي تتجسد فيها كل واحدة من الظواهر لدى الطالب، وتفصيل السلوكيات والمواقف المرتبطة بالظواهر التي جرى رصدها لديه. كي تُستخدّم المعلومات للّهوض بالطالب يجب طرح الأسئلة التالية:

- هل يمكن القيام بعمل تقويمي على ضوء هذا الوصف؟
- هل هذا الوصف يتّصل بحالته العامّة؟
- كيف تؤثر الظواهر المستعرّضة على أدائه وسلوكه؟

رأي مهني مفصل حول الطالب

اسم الطالب _____ الصف _____

نقاط القوة الأساسية لدى الطالب

1. _____
2. _____
3. _____

مواضيع للمعالجة:

الظاهرة	تجسّداتها العينية لدى الطالب	توصيات أولية للمعالجة
انعدام الدراية في المجالات الأساسية		
افتقار للمواد في المضامين التعليمية في المواضيع		
فجوة بين القدرة والتحصيلات		
عادات تعلم غير ناجعة		
انعدام الدافعية		
عسر تعليمي مُشخص		
اشتباه بوجود عسر تعليمي لم يجر تشخيصه بعد		
مشاكل اجتماعية وعاطفية وسلوكية		
آخر - فضل		

اسم مقدم الرأي المهني _____ الوظيفة _____

التاريخ _____ التوقيع _____

*صيغة للطباعة في ص 26

دائرة الطاقم

" تحت اللباس الموحد يخفق مائة قلب مختلف، ولكل واحد منها- صعوبة أخرى، وعمل آخر، وتوجس وخشية مختلفين". يانوش كورتشاك.

دائرة الطاقم تبتغي توفير الدعم المتناعم من خلال منظور بنيوي (على مستوى المدرسة، والطبقة، والصف) من قبل أطراف مهنية مختلفة تلعب دوراً في تدعيم الطالب الفرد. تهدف هذه الدائرة إلى ترقية جلسات الطاقم المهني المدرسي كي تتحول إلى جلسات تفكيرية تحمل وظائف عدة: تجميع طرائق مشاهدة وعمل مختلفة، وتليين أطر التدريس- التعلّم كي تلائم الاحتياجات التي جري مسحها؛ ضمان تطبيق الخطط الشخصية للطلاب من خلال تركيز واستنفاد وتسيير مدروس لوسائل المساعدة التي تتوافر للطلاب والمعلمين في المدرسة؛ توفير الدعم المهني والعاطفي لأعضاء الطاقم، لا سيما بغرض التخفيف من عزلة من يقف غالبية الوقت أمام الطلاب.

بغية إنجاح كل هذا يجب السعي لاستقدام مندوبين عن جميع الشركاء، بدءاً من الطاقم الإداري والعلاجي، ومروراً بالمركّزين والمربين ومعلمي المواضيع، ووصولاً إلى مندوبي الجهات التي تعمل في المدرسة. ثمة أهمية لإجراء جلسات تفكير على مستوى الطاقم المذكور لأكثر من مرة في المنتصف، كما الأمر في غالبية المدارس. يتميّز إيقاع الطلاب بعادة بسرعه وتواتره، وإذا ما قامت المدرسة بالتفاعل بسرعة أكبر مع التغييرات الحاصلة لديهم (تقسيم ثابت الزمن)، فسيؤدي ذلك إلى توفير استجابات أدق وأفضل. وعلى الرغم من أن الحديث يدور عن استثمار مكثف نسبياً للوقت إلا أن أفراد الطاقم سيدعمون هذا الاستثمار بعد أن يروا الثمار من خلال تقدم الطلاب. بالإضافة إلى ذلك فإن المشاركة العميقة لأعضاء الطاقم في تطبيق خطط العمل الفردية للطلاب، وفي تنفيذ مخططات صافية وأخرى على مستوى الطبقة، هذه المشاركة تخلق التزاماً شخصياً وجماعياً تجاه المسار و تخلق مسؤولية عن نتائجه.



إدراج التفكير على مستوى الطاقم في الخطه المدرسيه

في المرحلة الأولى يجب الاهتمام بإجراء جلسة تفكير واحدة على الأقل للطاقم في كل فصل. في بداية السنة يمكن إجراء جلسة تضم المدير والمستشار التربوي ومرمي الصف- بالاعتماد على المسح الذي نفذ في نهاية السنة السابقة، وأيضاً في نهاية السنة- بغرض تلخيص المسح السنوي والسنة كلها. في هذه الجلسات المقلّصة يقوم جميع أفراد الطاقم المعنيين بتقديم التقارير المطلوبة، ويحصلون على الجدول الزمني، ويجري استدعاءهم للمشاركة بحسب رغبتهم، إلا في حالة تولّد مشكلة معينة تتطلب حضورهم. في جلسة التفكير المشتركة في منتصف النصف (نهاية الربع الأول ونهاية الربع الثالث) يجب العمل على تحقيق أكبر حضور للشركاء.

التحدي الأكبر في التفكير على مستوى الطاقم هو التسخير الخلاق للغالبية الوسائل التي بمقدورها العودة بالفائدة على غالبية الطلاب من ناحية، وكذلك التمحوور حول احتياجات الطلاب العينية من الناحية الأخرى. من أجل تحقيق ذلك يجب العثور على حلول على المستويين الفردي والجماعي، من خلال خلق مجموعات فرعية في الصف وفي الطبقة، أو خلق مجموعات عمرية مختلطة داخل مواضيع التعليم. كلما نُفذت الحلول على مستوى بنيوي أعلى وكلما تحلت بمزيد من المشاركة، ستزيد تليبتها للاحتياجات.

استجابات محتملة ومصادر لموارد داعمة:

- ساعات فردية وساعات لإدارة الصف؛
- مرشدون مرافقون من طبقات الطلاب الكبار؛
- متطوعون من كبار السن
- مستشارة- مجموعة سلوكية، مجموعة عاطفية، التحكّم بالغضب؛ مهارات اجتماعية؛
- سلّة ساعات من قبل جهاز التفتيش؛
- سلّة ساعات من قبل السلطة المحلية؛
- مساعدة من قبل الخدمات الاجتماعية؛
- مشاريع مختلفة نحو ساعات برنامج "كاريف"، مراكز تعلّم بديلة و "مدينة خالية من العنف"

استجابات محتملة- إيلانيت الحلو، مديرة مدرسة "همغينيم" في أشدود

على مستوى الصف:

- بناء خطة التعديل السلوكي بتوجيه ومرافقة من قبل محللة سلوكية؛
- بناء خطة تشجيع وتقوية الحافزية بتوجيه ومرافقة من قبل أخصائية نفسية تربوية؛
- بناء برنامج اجتماعي بتوجيه ومرافقة مستشارة المدرسة؛
- تحديد غايات صافية وتعزيزها؛
- التقوية التعليمية من خلال رصد ساعات فردية أو جماعية.

على مستوى الطالب:

- شعوري/سلوكي/ اجتماعي؛
- تعميق العلاقة بين المربية والطالب؛
- اختيار شخص بالغ لبناء علاقة شخصية مع الطالب؛
- بناء برنامج تصميم سلوكي وتحديد معززات ذات وزن؛
- محادثة فردية داخل المجموعة وجدانية/ اجتماعية بتوجيه مستشارة؛
- محادثة فردية أو داخل المجموعة وجدانية/ اجتماعية بتوجيه الأخصائي النفسي في المدرسة؛
- استجابة وجدانية في مجال التعبير الإبداعي- علاج/ حديقة/ فنون

تعليمي:

- استشارة جهة مهنية: مرشدة " ماتيا" / معالجة اتصال/ أخصائية كتابة؛
- تقوية تعليمية من خلال حصص فردية (قراءة، لغة، رياضيات)- تعليم تقويمي.
- استراتيجيات/ مجالات مضمين؛
- تحديد ملاءمات مطلوبة لخلق شروط للتعبير عن المعارف القائمة.

إضافي:

- حوار بين المديرية والطالب/ الأهل؛
- استدعاء للجنة مناعة المدرسة؛
- توجيه لاستفسارات طبية: فحص الرؤية، السمع، المعالجة بالتشغيل، استفسار في مجال الأعصاب.
- على مستوى المتابعة والمخططات المحتملة:
- إدخال الدمج في السنة القادمة؛
- احتمال تقديم للجنة إدراج؛



الأهل كمورد لتطوير الطلاب

يمكن لأهالي الطلاب أن يتحوّلوا إلى مورد مركزي في تطوير كل واحد من الطلاب. وحتى لو لم يكن بمسئوليتهم المساعدة بالفعل، فثمة أهمية بالغة لانخراطهم في المسار من الضروري أن يعلم الأهل أنّ ابنهم منخرط في المسار وأن يفهموا ما يعنيه الأمر، كي يتمكنوا من دعمه وتشجيعه.

من المهم أن يعرف الأهل الأمور التي يمكنهم توقعها، وما هي التقارير التي سيتلقونها حول تقدم ابنهم على امتداد المسار. ربما تتولد فجوة بين مسار تصميمي (تهذيبي) وبين النزعة التقليدية لدى المدارس بتزويد الأهل بمعطيات تلخيصية فقط. إذا لم يتم احد بتحضيرهم فقد يتفاجأ الأهل أن العلامة في شهادة الطالب لم تتحسن على الرغم من النجاح الفائق للمسار التصميمي التهذيبي (على سبيل المثال: إدخال تحسين في تحضير الفروض المنزلية، أو اكتساب الأصدقاء، أو المشاركة في الدرس). لذا فمن الأهمية بمكان أن يُشرك الأهل على امتداد المسار على النحو الذي يلائم المدرسة والعائلة.

لتلخيص التفكير على مستوى الطاقم، ثمة ضرورة لتجميع القرارات التي جرى اتخاذها وسبل العمل التي جرت بلورتها وصياغتها كخطة عمل مفصلة ومحددة زمنياً - على مستوى الصف، وعلى مستوى الطالب، وعلى مستوى أفراد الطاقم، وذلك على النحو الذي يوفّر لكل طالب تمت مناقشته خارطة مفصلة للنشاطات والتوصيات لطريقة التعامل معه في الصف، والتوقعات المحتملة منه ومن والديه، والدعم الذي يمكنه الحصول عليه. توضع لكل واحد من أفراد الطاقم غايات واضحة وتستعرض جميع مجالات مسؤوليته كي يجري التأكد من تجنيد جميع الجهات المطلوبة.

يجري في إطار البرنامج تحديد طريقة تقديم التقارير ووتيرتها بالاتفاق بين جميع المشاركين، وتتخذ قرارات قرار حول من يقوم بتركيز المعلومات. هذا الشخص قد يكون مربي الصف، لكن من المفضل بالنسبة لبعض التلاميذ أن يتبوأ الشخص الذي يثقون به هذه الوظيفة. يُحدّد تحديد سقف توقعات يتطلبه تحديثاً (ICTV) بسيطاً، أما عدم الوصول إليه فيتطلب عقد جلسة طارئة للتفكير من جديد، أو المبادرة لنشاط تدخل غير اعتيادي.



انخراط المدير في خطة العمل

بغية التشديد على مشاركة المدير ودفع المسار نحو الأمام يجدر تحديد "مجموعة تحسين" يتلقى المدير حولها تقارير مباشرة؛ طلاباً حصلوا في عملية المسح على أكثر من مؤشرين في المستوى (3) فما دون ذلك، وجميع الطلاب الذين حصلوا على تدريب بمستوى (3) وما دون ذلك في مجال معين، ومجموعة يجري استخدامها كعينة عشوائية للطبقة وغير ذلك. المتابعة القريبة من قبل المدير تتم من خلال الالتفات لمن يجري إسقاطهم من القائمة ولآخرين تجري إضافتهم، وتمكّن في الأساس من التعرّف على الطلاب عن كثب. يمكن التعامل في هذه المجموعة مع المدير على أنه "سلطة عليا" في الحالات التي يشعر فيها الطاقم بالإحباط أو أنه يراوح في مكانه؛ وكَمَن يحقن تداخله تشجيعاً وقوة؛ وكمن يوفر (إلى جانب المرافقين المباشرين) تعزيزات فردية لأفراد الطاقم وللطلاب، (بواسطة رسالة شخصية أو محادثة، أو نشر علني، وما شابه). في الحالات التي تتوفر فيها حساسية معينة أو تحركات يقظة تشير إلى ضرورة التدخل، عندها يجدر تحديد جلسة تفكير أسبوعية للطاقم بقيادة مدير المدرسة. من أجل الحصول على صورة الوضع للمدرسة برمتها يمكن تحديد جلسة تفكير أسبوعية بحسب الطبقات، وعلى هذا النحو تُستكمل الصورة في كل ستة أسابيع.

تلخيص تفكير الطاقم على مستوى المدرسة

ضع ✓ على الموارد التي يجب رصدها

اسم الطالب	الصف	التوصيات والقرارات الأساسية	جهات مشاركة (المستشار، الأخصائي النفسي، الدمج، الخدمات الاجتماعية، وغيرها)	ساعات فردية	ساعات كارييف	علاج	مرشد/ مرافق	مسؤول المتابعة	موعد التقرير

*صيغة للطباعة في ص 27

التلخيص على مستوى المدرسة يهدف إلى توفير صورة وضع بنيوية لرصد الموارد، كي يكون بالإمكان تكديسها (أي الموارد) على النحو الأمثل. بناء على ذلك يمكن اشتقاق تلخيص لمستويات الصف وأفراد الطاقم، وعند الحاجة - لكل واحد من الطلاب، وذلك من أجل وضع الجهات المعنية في صورة المستجدات بكل ما يتعلق بخطة العمل التي تُحدّد له.

تلخيص تفكير طاقم مدرسة "هميجينيم" في أشدود، مرة على مستوى الصف ومرة أخرى على مستوى المهنيين في الطاقم. يمكن هذا التلخيص من رؤية صورة صفية بنيوية، ويمكن في الوقت ذاته أفراد الطاقم من رؤية المهّمات التي تقف أمامهم ومن ثم متابعة تنفيذها

تلخيص على مستوى الصف

اسم الطالب	المربية/المستشارة	ساعات فردية	مديرة المدرسة	الأخصائية النفسية في المدرسة	العلاج بالفنون	الدمج/الإدراج
	وثيقة مُصاغة واستدعاء الأم، جدول تصميم سلوكيات، وتوجيه لتشخيص مرض أعصاب		محادثة فردية			
	تعزيز العلاقة مع البيت. تقوية في التعليم	حساب	محادثة فردية	تشخيص سيكولوجي		فحص إمكانية الإلحاق بالدمج
	فحص توفر مكان شاغر في "ميلات"، توجيه لفحص الإصغاء والتركيز			تشخيص سيكولوجي		مرشّح للدمج
	وثيقة معدة جيداً، تقوية تعليمية، تصميم السلوكيات	لغة + حساب	دعوة الأب لمحادثة	تشخيص سيكولوجي		مرشّحة للدمج
	محادثة مع الأهل لإعلامهم بوضع الطالب من الناحية التعليمية، واستمرارية في "ماتيا"				مرشح للانضمام لفرقة العلاج	إدراج للسنة القادمة؟
	محادثة مع الأهل + وثيقة مُصاغة.					
	جدول تصميم السلوكيات		محادثة فردية			
				تشخيص سيكولوجي	مرشح للانضمام لفرقة العلاج	مرشّح للدمج

تلخيص بحسب المهنيين:

مديرة المدرسة

اسم الطالب	الصف	ملاحظات
	الصف السادس أ	محادثات تحفيز
	الصف الثالث أ	تصميم السلوكيات
	الصف الثالث أ	تقوية
	الصف الرابع	مشروع بستنة

مسار علاجي مقابل الأهل: مستشارة + مربية

اسم الطالب	الصف	ملاحظات وغيابات	بالتعاون مع
	السادس أ	تلخيص للجنة الإدراج	معلمة دمج
	السادس أ	رسالة للخدمات الاجتماعية حول الإهمال	معلمة دمج
	السادس أ	معالجة شعورية	معلمة دمج
	السادس أ	تأخيرات + حساب	معلمة دمج
	السادس ب	تقوية تعليمية	
	السادس ب	رياضيات + ضابط الدوام حول الغيابات	
	السادس ب	صيانة العلاقة مع الأب	
	الخامس	التقوية والتشجيع	معالجة بالفنون
	الخامس	رسالة للخدمات الاجتماعية	
	الخامس	تقييم الاضطرابات النفسية	
	الرابع	جلسة خدمات اجتماعية + وثيقة	
	الرابع	تنظيم الأمور العاطفية + محادثة مع الأم	
	الرابع	محادثة مع الأب، تعزيز التحسين	
	الرابع	نشاط وقت الفراغ	
	الرابع	وثيقة + إرشاد الأهل	
	الرابع	ضابطة الدوام + تقوية العلاقة مع المربية	
	الثالث أ	تصميم سلوكي + أهل، تشخيص الإصغاء وفحص سمع	
	الثالث أ	تعزيز العلاقة مع البيت + تقوية تعليمية	
	الثالث أ	توجيه لتشخيص إصغاء وتركيز، البقاء لفترة الظهيرة؟	

تساور مع مرشدة "ماتيا"

اسم الطالب	الصف	ملاحظات
	السادس أ	العرض مرة أخرى على لجنة الإدراج؟
	الخامس	تشخيص تربوي
	الثالث أ	حساب

قبل كل جلسة للهيئة الإدارية، جرت العادة في قرية الشبيبة "هداسا نعوريم" على تجميع المعطيات بنبوية وتفصيلية بحسب مؤشرات جرى تحديدها سلفاً، وذلك بغرض عرضها في الجلسة، وإجراء المتابعة وتحديد برنامج عمل على ضوءها. في المثال التالي نعرض المؤشرات المختلفة وكذلك بروتوكول لتلخيص النقاش.

الاستعدادات قبيل جلسة هيئة الإدارة- قرية الشبيبة "هداسا نعوريم"

عام

جلسة الهيئة الإدارية الشهرية القريبة ستعقد في تاريخ _____ . ستتمحوور الجلسة في عرض المعطيات التي جرى تجميعها خلال شهر كانون الأول 2012، وتنصب أيضاً على صياغة سبل التحسين.

تجميع المعطيات والمعلومات

يجري تجميع المعطيات بحسب ما أدرج في الجدول التالي، وبواسطة مختلف الأدوات. بغية الوصول إلى تجميع كامل ودقيق للمعطيات نطلب من كل واحد من المسؤولين عن عرض البيانات أن يرشدوا المزودين بالمعطيات التي تقع ضمن مسؤوليتهم، وأن يشرحوا لهم ماهية العملية وأهميتها.

عرض المعطيات والمعلومات

تُعرض المعطيات والمعلومات في جلسة الهيئة الإدارية على مستويين:

1. معطيات بنبوية- معطيات تعكس الوضع بمجمله، في كل واحد من المجالات التي يجري قياسها على النحو التالي:

تقرير مُدمج تلخيصي لشهر _____				
المؤشر	تفصيل المعلومات	الشهر الحالي	الشهر الفائت	ملاحظات
أحداث عنف وتعاطي الكحول والمخدرات	نسبة حالات تعاطي الكحول والمخدرات وممارسة العنف من بين مجموع الطلاب (%)			
		مجموع الأحداث		
• عنف بين الزملاء	نسبة الحالات من المجموع الكلي (%)			
		• عنف تجاه الكبار		
• عنف اتجاه البالغين	نسبة الحالات من المجموع الكلي (%)			
		• المخدرات		
• الكحول	نسبة الحالات من المجموع الكلي (%)			
		نسبة الحالات في المدرسة الداخلية (%)		
• المخدرات	نسبة الحالات من المجموع الكلي (%)			
		نسبة الحالات في المدرسة الداخلية (%)		
التسرّب	نسبة الحالات من المجموع الكلي (%)			
		نسبة الحالات في المدرسة الداخلية (%)		
الإبعاد	نسبة الحالات من المجموع الكلي (%)			
		نسبة الحالات في المدرسة الداخلية (%)		
خطر التسرّب	نسبة الحالات من المجموع الكلي (%)			
		نسبة الحالات في المدرسة الداخلية (%)		

المؤشر	تفصيل المعلومات	الشهر الحالي	الشهر الفائت	ملاحظات
التغيب عن الدروس	نسبة الحالات من المجموع الكلي (%)			
	نسبة الحالات في المدرسة الداخلية (%)			
الحضور في القرية	نسبة الحالات في المدرسة الداخلية (%)			
العطاء للمجتمع المحلي	نسبة الحالات من المجموع الكلي (%)			
	النسبة من مجموع الطلاب في المدرسة الداخلية (%)			
توقعات البجروت	النسبة من طلاب الثاني عشر (%)			
	النسبة من بين طلاب الحادي عشر (%)			
	النسبة من بين طلاب المدرسة الداخلية - الحادي عشر (%)			
	النسبة من طلاب المدرسة الداخلية - الثاني عشر (%)			
التوقعات بالانضمام للكلية (الثالث عشر - الرابع عشر)	النسبة من المجموع الكلي (%)			
	النسبة من بين طلاب المدرسة الداخلية (%)			
توقعات الإنخراط في الجيش	نسبة المتأكدين (%)			
	نسبة المترددين (%)			
	نسبة غير المعنيين (%)			
	نسبة غير المعنيين في الداخلية (%)			
المشاركة في دورات في الداخلية	نسبة المشاركين بدورة واحدة (%)			
	نسبة المشاركين بدورتين وأكثر (%)			
	نسبة الراضين (%)			
نشاط تربيوي في المدرسة الداخلية	عدد المحادثات المخطط لها مع الطلاب من المجموع الكلي			
	عدد محادثات يوم الثلاثاء التي يجري تنفيذها			
	نسبة الطلاب الراضين عن محادثات يوم الثلاثاء (%)			
التزام الطاقم	عدد المحادثات المخطط لها مع الطلاب من المجموع الكلي			
	عدد محادثات يوم الثلاثاء التي يجري تنفيذها			
	نسبة الطلاب الراضين عن محادثات يوم الثلاثاء (%)			

2. معطيات تفصيلية تُستخدم لهدفين وهما:

- القيام بمتابعة شهرية للطلاب الذين تستوجب حالتهم انتباهاً خاصاً
- الاستعانة بالمنتدى بغرض بلورة استراتيجيات وسبل عمل، وتخصيص موارد للتقوية والمعالجة بغرض تحسين وتطبيب الوضع.

تقدّم المعطيات التفصيلية شهرياً في المجالات التالية:

- قائمة بالطلاب الذين يفيدون أنهم يعانون من مشكلة في فئتين أو أكثر من الفئات التالية: حدثٌ يتعلق بالمخدرات / الكحول / العنف (1)؛ إبعاد (3)؛ تغيب عن الدروس (5)؛ مكوث في القرية (6).
- قائمة بطلاب يُقدّم حولهم تقريرٌ بأنهم يقعون ضمن فئة المعرضين للتسرب؛
- قائمة بطلاب يقعون في دائرة الخطر في موضوعين على الأقل في امتحانات البجروت؛
- طلاب وحيدون، حتى لو لم يصنّفوا في المجالات المذكورة آنفاً، ويرغب أحد أعضاء الطاقم بطرح قضيتهم للتشاور. في هذه الحالة ثمة حاجة لعرض قائمة الطلاب يرافقها تفسير مقتضب حول سبب طرح قضيتهم للنقاش.

تلخيص النقاش في جلسة الهيئة الإدارية

يُفترض بكلّ واحدة من جلسات الهيئة الإدارية أن تتوقّف عند التغييرات في المعايير المختلفة في كل شهر، والتأكد من تطبيق القرارات السابقة، واتخاذ قرارات على النحو التالي:

في المجال البنيوي:

التعرّف على نقاط ضعف بنيوية وتحديد استراتيجية للمواجهة:

تحديد "سقف تحسين" بنيوي في مجال/مجالات يجري اختيارها عشية الشهر القادم أو لفترة زمنية محددة أخرى؛
قرار بالتعمق في مجال او موضوع معيّن على ضوء المعطيات المتوفرة، لا سيّما تحديد سبل عمل، ورصد موارد خاصة وما شابه.

في المجال الفردي:

بلورة أفكار وسبل عمل لمعالجة مركزة لطلاب أفراد أو مجموعات معيّنة، بهدف تحديد حالتهم؛
تخصيص موارد خاصة (في المجال العلاجي، والتقوية التعليمية وما شابه)، لأغراض المعالجة العينية المركزة لطلاب أفراد؛ متابعة مركزة لتقدم طلاب محدّدين من جلسة لأخرى.

الدائرة الشخصية

" لا يكفي أن نحب الأطفال، علينا أن نفهمهم ونتعامل معهم كبشر: أن نمنحهم الحقوق ذاتها، والالتزامات ذاتها التي تلزم الكبار"
 يانوش كورتشاك

ترتكز الدائرة الشخصية على لقاءات حوارية بين احد أفراد الطاقم الذي عيّن لهذا الغرض (المرابي بعادة، لكن ليس بالضرورة، كما سنفضّل لاحقاً) وبين الطالب. يرمي هذا الحوار إلى توفير فرصة للمربي لرؤية الطالب كارتباط بين الإيجابيات والصعوبات، وفرصة للطالب للقيام بعملية تأمل للذات. لذا فهذا الحوار لا يفحص الطالب ولا يعرض عليه معطيات معينة، بل يركز على إفادته. التعبير عن الاهتمام والاكتراث الاستثنائي من قبل البالغ يثير الانفعال لدى الطالب الذي يتفاجأ من ان أحدهم يحاول فهمه.

حوار تأملي لائق بين المعلم والطالب يركز على ثلاث قواعد:

القاعدة الأولى تتمثل في إضفاء الشرعية التامة على وجهة النظر الشخصية لكل واحد من المشاركين في الحوار، ومراعاة التباين والاختلاف، والتعبير عن التعاطف والاحترام المتبادل والانفتاح. على سبيل المثال، من شأن النقاش المفتوح (الذي يبتعد عن إصدار الأحكام التقييمية) حول مكان القوة والضعف ومسبباتها، أن يدفع نحو التوافق بين المعلم والطالب حول مستوى المعرفة او السلوك الآتي اللذان يشكلان نقطة انطلاق لتحسين مستقبلي، وحول التأثير الحقيقي والمزيف للعوامل التي تعيق التعلم، وحول سبل التمييز بينها والحد من تأثيرها.

القاعدة الثانية هي تحليل مشترك لإمكانيات مواجهة الوضع القائم؛ اختيار البدائل، ومحورتها في الحل والنواتج. يفترض بهذه القاعدة الحوارية أن تجسّد التزام الطالب تجاه تطبيق سبل التحسين التي يختارها ونتائجها المتوخية، وكذلك التزام المعلم والجهاز المدرسي بأن يوفّرا تغذية راجعة في فترات زمنية محددة سلفاً، ويساعدانه على تحسين سبل عمله ونواتجه.

القاعدة الثالثة هي ممارسة التفكير حول التفكير (الإدراك الفوق معرفي)، أي تدريب الطالب على التفكير حول تفكيره. هو. هذه القدرة تساهم في تعزيز مسؤولية الطالب الشخصية، وتقوي استقلاليتها كمتعلم وتعزّز وعيه لمسار تقدمه. التفكير التأملي والتفكير حول التفكير هي قدرات يجب تطويرها وتحسينها على نحو مُدرّك وموجّه. هذا النوع من التفكير ليس بالأمر اليسير، ويجد الكثير من الطلاب (وحتى الكبار) صعوبة في ممارسته وتطبيقه. سنعرض لاحقاً عدداً من الأمثلة لأدوات يمكنها مساعدتكم على تطبيق هذه القدرة خلال المحادثة الشخصية.

وإذا كانت ممارسة الحوار على نحو روتيني مهمّة عسيرة في الواقع المدرسي المليء بالمهام والواجبات. فكم بالأحرى عندما يدور الحديث عن إجراء حوار تأملي تتجسد فيه القواعد الثلاث المذكورة آنفاً. إلى جانب القوة المحتملة الكامنة في الحوار التأملي في تدعيم الطالب ودفعه نحو الأمام، يجدر التعامل مع إجراءاته (أي الحوار) بأنه حق أساسي في التفاعل القائم بين المعلم والطالب. هذا التفاعل يمكن المعلم من التعرف عن كثب على شخصية الطالب، ويمكن الطالب من التعبير عن شخصيته على المستويات الوجدانية والاجتماعية والذهنية. كل هذه الأمور تسوّغ أي جهد تبذله المدرسة لتمكين هذا النوع من الحوار.

إلى جانب الحوار المذكور يختار الطالب الجوانب التي يريد المتحوور فيها من مجمل الامور التي يواجهها، ويضع لنفسه هدفاً عينياً: أين يرى الصعوبة، وإلى أين يريد الوصول. في ملخص الامر يقوم الطالب بكتابة وثيقة التحسين التي تربط بين غايات تقدّمه الفردية على محور زمني وبين سبل العمل المتفق عليها من أجل تحقيقها. تُحدّد هذه الغايات لفترات زمنية قصيرة، حيث تمكّن التغذية الراجعة والتوصيات العملية المشتقة منها، تمكّن الطالب والمعلم من متابعة التقدم وقيادة السيرورة بحسبها.

خطة التحسين لتحقيق الغايات تُترجم إلى سلسلة من الالتزامات المحددة التي يأخذها الطالب على عاتقه بوساطة المرابي (أو الشخص موضع الثقة)، ويحظى في الوقت ذاته بدعمه الوجداني، وبتغذية راجعة ومساعدة مركّزة في المجال التعليمي و/أو العلاجي بحسب احتياجاته.



كيف يمكن تدعيم المعلمين وتشجيعهم على إجراء الحوار؟

تخصيص وقت كاف لتدريب المعلمين على إجراء الحوار وكذلك على تقنيات تمثيل الأدوار، كي يتذوقوا طعم الحوار. دمج محادثات في ساعات إدارة الصف من قبل المربين، وتخصيص ساعات فردية أو ساعات مكوث للمعلمين الذين يشكّلون أشخاصاً موضع ثقة، كي يصبح الحوار جزءاً من جدول أعمال المعلمين والطلاب.

توسيع المدة الزمنية بين اجتماعات الأهالي بهدف تمكين المعلمين من إجراء الحوارات مع الطلاب وعرض نواتج المسار على الأهالي في الاجتماع. في الكثير من الحالات تستخدم الوثيقة كأداة مركزية لسبب المضامين في المحادثة المشتركة بين المعلم والطالب والاهل الذي تُدخل مشاركتهم في صياغة المعاهدة الحبور إلى قلوبهم.

خلق إحساس بالالتزام من خلال تحوّل المدير إلى قدوة يحتذى بها: بداية- أن يأخذ على عاتقه إجراء محادثات مع الطلاب كشخص يشكّل مصدر ثقة، وأن يجري محادثات مع المعلمين حول تجاربهم في الحوار واحاسيسهم فيه، وكذلك لغرض إجراء مسار مشابه معهم. يمكن الاستعانة لهذا الغرض **بأداة بلورة الغايات**.

كيف نجري المحادثة الشخصية؟

في مستهل المحادثة يُخصّص وقت للتعرف على الطالب. يفضل التطرق بدايةً لأمر إيجابية: ما هي الأمور التي يحبها الطالب في المدرسة، وما هي الأمور التي يستسهل تنفيذها، وبم ينجح، وما هي مكامن قوته (بم هو جيد؟) يمكن توجيه السؤال التالي : ماذا تريد أن تصبح عندما تكبر؟ هذا السؤال يعكس تصوّره الذاتي: هل يعتقد أنه سيملك الخيارات؟ هل يرى بأنه صاحب مستقبل؟ يمكن القول له: "أؤمن أن كل ما تختاره يمكن تحقيقه." من شأن التطرق إلى الطموحات خارج المدرسة أن يخدم المحادثة أكثر، إذ قد يكون من السهولة بمكان فحص صفات او مهارات يستطيع ترجمتها إلى فعل داخل المدرسة، وتلك تتطلب غالباً بذل الجهد والمواظبة والثقة بالنفس والاستعداد للتنازل عن أمور أخرى لصالحها. فروع رياضية كثيرة تتطلب عملاً جماعياً، وانضباطاً، وتقبّل القوانين والخسارة وغير ذلك. المجالات الإبداعية تتطلب رؤياً بعيدة المدى وقدرات تعبيرية، ودقة، وجرأة، وممارسة التفكير الخلاق خارج مربّع المفاهيم المتعارف عليها. من المجالات التي يهتم بها الطالب، حاولوا الامساك بنقاط يمكن توظيفها لقطف مزيد من النجاحات.

نصح بالتطرق للنحو الذي يرى به الطالب نفسه مقارنة بالصورة التي تُستشف من المعطيات (هما يلائم سنّه). إذا كان يقرأ الصورة بدقة، فذاك مصدر قوة، فهو مدرك لذاته، ويعرف كيف يصف موقعه. وإذا لم يكن الأمر كذلك فمن الضروري تعزيز الطالب الذي يقسو على نفسه، لكن فكّروا ملياً كيف وإلى أي درجة تقومون بتصويب طالب لا تعمل الفجوة لصالحه، فالتصوّر الذاتي الإيجابي لدى الطالب مسألة في غاية الأهمية.

قبيل الدخول في الجزء الثاني من المحادثة اهتموا بتلخيص ما قيل حتى الآن تلخيصاً دقيقاً وحقيقياً، واهتموا بتعزيز مكامن القوة الفعلية، عند صياغة وثيقة التحسين تُرسم غايات بسيطة و متمحورة وواضحة. شجّعوا الطالب- لا سيما في المراحل الأولى- على اختيار مهمّة صغيرة يستطيع تحقيقها. استعرضوا على نحو تفصيلي أنشطة وخطوات من شأنها مساعدته على النجاح، وابنوا إطاراً واضحاً للدعم وتقديم التقارير. ضعوا ثقكم في الطالب، فكل طالب يريد النجاح ويمتلك الأجوبة حول كيفية تحقيق ذلك. يتمثل دور المعلم في التدقيق والصياغة الكلامية وتدعيم الطالب.

رسائل:

- الطالب ليس لوحده- الرحلة مشتركة وآمنة ومحمية.
- الطالب هو المصدر- هو من يحدد الوتيرة والغايات
- حوار طويل الامد- المحادثة لا تُجرى لمرة واحدة، بل تشكل جزءا من سريرة شخصية، ويمكن إدخال التغيير على كل مكوناتها.
- المعلم يثق بالطالب وبقدراته هو- صغيرة كانت أم كبيرة.
- لا نطلق الأحكام التقييمية- لا يشتبه المعلم بالطالب أنه كسول أو فاقد للقدرة، وقد قَدِمَ لتمكينه وتقويته.
- الشفافية- على الطالب أن يعي أن المعلم أو الشخص الذي يثق به طلب (وتلقى) مزيدا من المعلومات، وهو يستخدمها لصالح الطالب.

من المرجح أن تُجرى محادثة التعارف في بداية السنة ومحادثة التلخيص في نهاية السنة من قبل المرابي. على امتداد السنة الدراسية تدار المحادثات من قبل الشخص الذي يشكل مصدرا للثقة بالنسبة للطالب، وهو الذي سيرافقه تبعاً للوتيرة الملائمة التي تُحدّد وتُذكر في وثيقة التحسين. بعامّة ثمة أفضلية لإجراء الحوار (أو محادثة التعارف على الأقل) قبل التفكير داخل الطاقم، حيث يدفع الأمر المعلم لممارسة مزيد من الإصغاء والانفتاح تجاه الطالب، ولا يتأثر مسبقا بما يدور في الطاقم. بعد إجراء الحوار مع الطالب يستطيع المعلم تمثيله على نحو أفضل في جلسة الطاقم التفكيرية. في المقابل فليس من المستبعد أن يأتي المعلم إلى المحادثة مع الطالب بعد الجلسة متسلحا بفهم أعمق واستنتاجات وخيارات أوسع.

وثيقة تحسين شخصية

اسم الطالب _____ الصف _____ تاريخ المحادثة _____

أ. وصف المجالات التي تحتاج إلى تحسين

بحسب رأي الطاقم التربوي:

بحسب رأي الطالب:

ب. ما هي الأمور التي نتفق عليها (الطالب ومندوب الطاقم التربوي)، والتي يمكن تحقيقها حتى موعد التقييم المرحلي القريب؟

ج. كيف سنعمل من أجل تحقيق الأهداف؟

خطة عملنا لتحقيق الأهداف	ما الذي حققناه في هذه الفترة
الفترة	
الفترة	

توقيع الطالب _____ توقيع المرابي _____

توقيع الأهل _____ توقيع المدير _____

*صيغة للطباعة في ص 28

اتفاقية شخصية بين المعلم والطالب لتحقيق غاية تعليمية/اجتماعية/ سلوكية مدرسة "همجينيم"، أشدود

أ. ما هو التغيير الذي أريد التمحوور فيه؟

سجل جملة تحتوي على عمل معين تنوي القيام به في الفترة القريبة. دُون مصطلحات إيجابية في الفترة القريبة أنوي أو أريد..

المشاركة أكثر في الدروس

ب. كيف سأطبق التغيير؟

ارسم لنفسك خطة عمل، وقم بتدوين أربع خطوات عمل بما في ذلك جداول زمنية:

1. أن أدرس المواد على نحو يمكنني من معرفة الإجابات.

2. أن أصغي لأقوال المعلمة.

3. أن أحاول رفع أصبعي والإجابة في كل مرة أعرف فيها الإجابة

4. أن أقنع نفسي أنني أعرف الإجابة، وأرفع أصبعي حتى لو لم أكن متأكدًا

منها

ج. من، وماذا سيساعدني على الوصول إلى الهدف؟

سجل من هي الجهات/ العوامل التي ستساعدك على تذکر خطتك والمواظبة عليها. يمكن لهذه العوامل أن تكون داخلية (أنت مع نفسك) أو خارجية (آخرون). فکّر بشخص معين تستطيع وضع الثقة فيه. ما هي نقاط القوة التي تملكها أو يملكها المقربين منك؟ كيف يمكنك الاستعانة بها؟ ما هو نوع الدعم الذي يستطيع هؤلاء توفيره لك؟ ما الذي تريد أن تطلبه منهم؟

أنا- أدرس أكثر، و"أشتغل على نفسي" كي لا أكون خجولا

والدي- أن يساعدني على التعلم وأن يشجعاني، وأن يقدم لي مَهَمَّات

تتعلق بمادة التعليم، ومواد أكثر من تلك التي نتعلمها في الصف.

تقييم ذاتي

قرر متى تريد أن تقيم نفسك، بدءا من اليوم؟

كيف ستقوم بذلك؟ كيف ستعرف أنك حققت الهدف الذي وضعتة لنفسك؟

سأسجل في يومياتي من خلال رسم معين في كل مرة أشارك فيها، وسأعدّ المرات

التي شاركت فيها. وستقوم المعلمة بإعلامي حول التحسين أو عدم التحسين.

تاريخ كتابة الخطة: 11.11.2011

التواقيع:

الطالب شاني الوالدة ميخال المعلمة أييليت المديرية إيلانيت

محادثة متابعة- 19.10.12

أيليت: " شاني، في الشهر الأخير أرى أنك تبذل جهداً كبيراً للمشاركة في الحصص. تسأل، وتهتم، وتقرأ أكثر".
 شاني: "نعم، أنا أفكر مثلك".
 أيليت: "إذا يمكن القول أنك حققت الهدف الذي وضعتة لنفسك وتستطيع الآن اختيار هدفاً إضافياً"
 شاني: " (يفكر ولا يجيب لبضع دقائق): " لا أعتقد ذلك، فأني لست متأكداً من أنني أستطيع الانتقال لأمر آخر. ربما لن تتوفر لدي الشجاعة للمواصلة. أحتاج الاتفاقية واحتاجك إلى جانبي".
 أيليت: "أنا دائماً إلى جانبك، ليكن بالك مطمئناً".
 شاني: "أعرف، لكن ربما ننتظر بعض الوقت".
 أيليت: "حسناً، أستطيع الانتظار معك. متى ستكون مستعداً برأيك؟"
 شاني: "لا أعرف".
 أيليت: "من المفضل أن نحدد موعداً لذلك كي تتمكن من تهيئة نفسك. بالإضافة إلى ذلك- ثق بنفسك! أنا أؤمن بقدراتك، وها أنت ترى أنك تشارك على نحو جيد. عليك أن تكون فخوراً بنفسك وأن لا تدع الخوف يسيطر عليك".
 شاني: "أريد الانتظار شهرين على الأقل".
 أيليت: "هيا نتحدث قبل انقضاء المدة. لنقل بعد ثلاثة أسابيع من اليوم- وعندها تحدثني حول مشاعرك".
 شاني: "حسناً".

بحسب طابع الطاقم ودرجة الانفتاح التي يتحلّى بها، تحدد المدرسة المقدار الذي يستطيع المدير و/أو طاقم الاستشارة فيه الاطلاع على نواتج الحوار على النحو الذي يتعدى التوثيق العادي في ملف الصف، وذلك بهدف تتبع الحوار وتحسين جودته. يستطيع المدير من خلال النظرة التفصيلية على السيرورات التي تحصل مع الطلاب أن يبني صورة عامة لمسارات التحسين ودرجة تقدّمها، ومتابعة الاستغلال الأمثل للموارد التي خصّصت لهذا الغرض، والنهوض بمسارات جماعية، وصفية أو عامة. تنطلق هذه القراءة من المنظور الشخصي، وتعود إلى الدائرة الصفية وتكمل سرورة "دوائر التمحوور في الطالب".



مواضيع للتفكير عند قراءة معاهدة التحسين:

حول الاتفاقيات

- ما هي الغايات التي وضعها الطلاب؟ أنواعها؟
- هل يظهر فيها أن الطلاب قد مارسوا التفكير والتأمل الذاتي؟
- إلى أي درجة فضّل الطلاب الخطوات التي وضعوها بغرض تحقيق الهدف؟
- ما هي آليات الدعم المدرجة في كل واحدة من الاتفاقيات؟
- ما هي آليات التقييم المدرجة في معاهدات التحسين؟ هل تتوفر آليات داخلية وخارجية؟
- لمن من الطلاب تريد توفير التدعيم الشخصي أو التشجيع؟

حول المعلم:

- كيف تصرّف المعلم؟ ما الذي يفعله خلال المحادثات مع الطلاب؟
- كيف يتعامل المعلم مع الطلاب وكيف يحتويهم؟
- بمن يستعين؟ ما هي الأمور التي عالجه، وما هي الأمور التي يجب القيام بها لمساعدته؟ ما هو الدعم الذي يحتاجه المعلم؟
- ما هي الغايات الصفية التي توصي المعلم بتبنيها؟

نظرة بنوية شاملة

- ما هي آليات نجاح الغايات التي يمكنك توفيرها؟
- هل طرحت احتياجات لم يجر التطرق لها من ذي قبل؟
- ما هي الغايات الجماعية أو المدرسية العامة التي يجدر وضعها؟
- ما هي الإنجازات أو التطورات الإيجابية التي ترغب في تعميمها ونشرها؟

أدوات لتشجيع التفكير والحوار التأملي

قوای الخاصة

يمكن استخدام هذه الأداة لمحادثة التعارف مع الطالب أو لغرض تجنيده لمواجهة تحد معين أو أزمة. اطلبوا في المرحلة الأولى من الطالب أو يفكر (أو فكروا معه) بالنجاحات التي حصدها في المدرسة أو في البيت، صغيرة كانت أن كبيرة. يمكن لكل نجاح أن يستخدم كرافعة للتّحسين والمضي إلى الأمام- بدءاً من التدقيق في فرك الأسنان، مروراً بالحراك الاجتماعي (إيجابياً كان أم سلبياً)، ووصولاً إلى مسؤولية ملاعبة الأخ الصغير في استراحة الظهر.

في المرحلة الثانية تستطيعان القيام معاً بصياغة القدرات التي تكشف عنها هذه النجاحات: المواظبة، والقدرات القيادية، والتعاون، والمسؤولية، وما شابه. في النهاية، يمكنك التوجه للطالب بطلب وضع كل واحد من النجاحات في منطقة أخرى من شخصيته كـ "سوبر- بطل"، ومن ثم الإيضاح له أنه يشكل نبعا لا ينبض من القدرات والقوى، أو اطلبوا منه أن يختار أهم النجاحات بالنسبة له، وتصميم شخصيته كـ "سوبر- بطل" تمكّنه قوته من التغلب على جميع العوائق.



*صيغة للطباعة في ص 30

دواليب النجاح

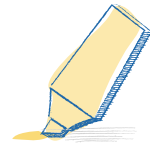
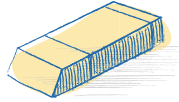
على غرار دواليب الأسنان التي تحرك بعضها البعض، فالنجاح الواحد- حتى لو كان صغيرا- سيمنح الطالب إحساسا بالقدرة، ويدبّ فيه الحماس والتحفُّز، ويفتح أمامه غايات جديدة، ويجر ورائه نجاحات إضافية. يمكن استخدام الرسم لتجسيد الاستحقاقات المستقبلية للنجاح- وضع غاية في الدوالب الاول، ومن ثم القيام بعملية تخمين مع الطالب: أي النجاحات الإضافية سيحرك تحقيق هذه الغاية، أو بناء برنامج متعدد المراحل لتحقيق غاية كبيرة، تلك التي يجدر تفكيكها إلى مراحل بينية.



صيغة للطباعة في ص 31.

مقلمة غاياتي

في فترات متقاربة تتوفّر لدينا أدوات لتحقيق الكثير من الأهداف والغايات، لكننا لا نعرف كيف نلائم الأداة للهدف أو للغاية. من خلال استخدام الأدوات البسيطة والمعروفة التي تتوفر لدى كل طالب في مقلمته، يمكن بناء محادثة تأملية مغايرة نوعاً ما حول النحو الذي يرى فيه نفسه وأهدافه. يمكن الاستعانة بالمقلمة في بداية السنة لمحادثة استهلال مع طلاب تعرفونهم وخضعوا لسيرة سابقة، أو خلال محادثة نصف السنة التي تحمل صبغة تقييمية- تصميمية.



صفات وقدرات أو سلوكيات أريد لصقها لنفسي...	أمور أريد قصّها...	أمور أريد تصحيحها...	صفات وقدرات أو سلوكيات تتوفر لدي وأريد برّيها...	صفات وقدرات أو سلوكيات تتوفر لدي وأريد التشديد عليها...
_____	_____	_____	_____	_____
_____	_____	_____	_____	_____
_____	_____	_____	_____	_____
_____	_____	_____	_____	_____

*صيغة للطباعة في ص 32

خط النهاية

تُظهر الأبحاث أن القدرة على تخيّل واقع مستقبلي بديل تمكّننا من الوصول إليه، وتحقيقه. الصورة المتفائلة هي كالنبع الذي يمكن استقاء القوة منه، والصمود أمام التحديات واكتساب القوة قبيل مواجهتها. في المرحلة الأول يمكن إخفاء الجزء الأيسر من الصورة عن الطالب والطلب منه أن يصف خط النهاية بالنسبة له- الغاية التي سيشعر بالنصر إذا ما حققها. ساعده على تخيّل صورة مفضّلة قدر الإمكان: كيف سيشعر في خط النهاية، وكيف سيبدو بالنسبة له، وبالنسبة لمحيطه. في المرحلة الثانية، وبعد كشف الصورة كاملة يمكن استكمال صورته اليوم: ما هي القوى القائمة لديه والتي ستساعده في الانطلاق في رحلته، وما هي الخطوات التي يتوجّب عليه القيام بها بغرض استكمال المسار.



*صيغة للطباعة في ص 33

رأي مهني مفصل حول الطالب

اسم الطالب _____ الصف _____

نقاط القوة الأساسية لدى الطالب

1. _____
2. _____
3. _____

مواضيع للمعالجة:

توصيات أولية للمعالجة	تجسّداتها العينية لدى الطالب	الظاهرة
		انعدام الدراية في المجالات الأساسية
		افتقار للمواد في المضامين التعليمية في المواضيع
		فجوة بين القدرة والتحصيلات
		عادات تعلم غير ناجحة
		انعدام الدافعية
		عسر تعليمي مُشخص
		اشتباه بوجود عسر تعليمي لم يجر تشخيصه بعد
		مشاكل اجتماعية وعاطفية وسلوكية
		آخر - فصل

اسم مقدم الرأي المهني _____ الوظيفة _____

التاريخ _____ التوقيع _____

وثيقة تحسين شخصية

اسم الطالب _____ الصف _____ تاريخ المحادثة _____

أ. وصف المجالات التي تحتاج إلى تحسين
بحسب رأي الطاقم التربوي:

بحسب رأي الطالب:

ب. ما هي الأمور التي نتفق عليها (الطالب ومندوب الطاقم التربوي)، والتي يمكن تحقيقها حتى موعد التقييم المرحلي القريب؟

ج. كيف سنعمل من أجل تحقيق الأهداف؟

ما الذي حققناه في هذه الفترة	خطة عملنا لتحقيق الأهداف	
		الفترة
		الفترة

توقيع الطالب _____ توقيع المرئي _____

توقيع الأهل _____ توقيع المدير _____

اتفاقية شخصية بين المعلم والطالب لتحقيق غاية تعليمية/اجتماعية/ سلوكية

أ. ما هو التغيير الذي أريد المتحور فيه؟

سجل جملة تحتوي على عمل معين تنوي القيام به في الفترة القريبة. دُون بمصطلحات إيجابية في الفترة القريبة أنوي أو أريد..

ب. كيف سأطبق التغيير؟

ارسم لنفسك خطة عمل. وقم بتدوين أربع خطوات عمل بما في ذلك جداول زمنية:

1.

2.

3.

4.

ج. من، وماذا سيساعدني على الوصول إلى الهدف؟

سجل من هي الجهات/ العوامل التي ستساعدك على تذکر خطتك والمواظبة عليها. يمكن لهذه العوامل أن تكون داخلية (أنت مع نفسك) أو خارجية (آخرون). فکّر بشخص معين تستطيع وضع الثقة فيه. ما هي نقاط القوة التي تملكها أو يملكها المقربين منك؟ كيف يمكنك الاستعانة بها؟ ما هو نوع الدعم الذي يستطيع هؤلاء توفيره لك؟ ما الذي تريد أن تطلبه منهم؟

تقييم ذاتي

قرر متى تريد أن تقيم نفسك، بدءاً من اليوم؟

كيف ستقوم بذلك؟ كيف ستعرف أنك حققت الهدف الذي وضعته لنفسك؟

تاريخ كتابة الخطة: _____ توقيع الطالب _____ توقيع الوالدة/ة _____

توقيع المعلم/ة _____ توقيع المديرية _____

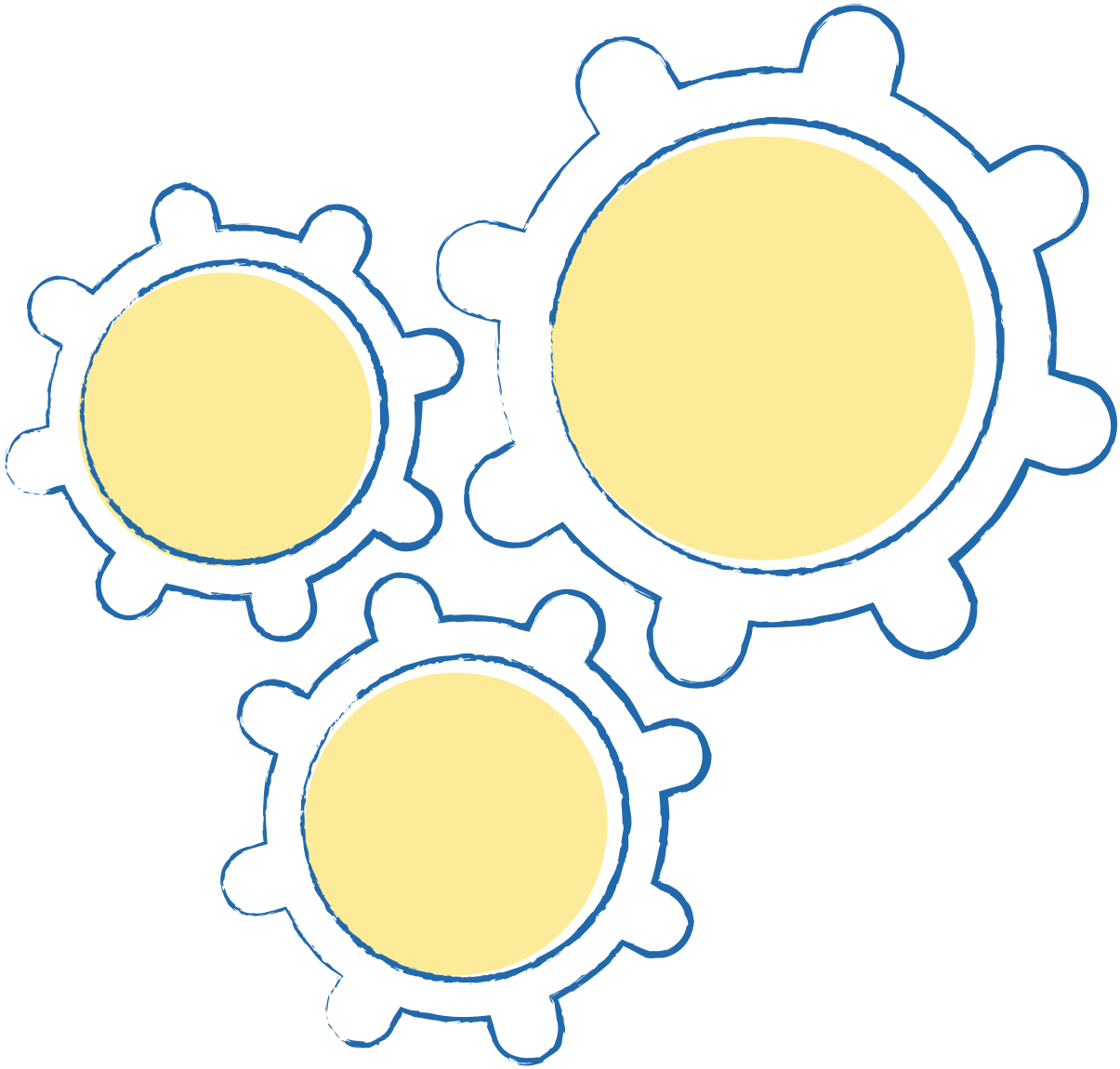


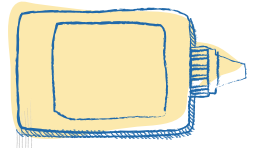
قواي الخاصة



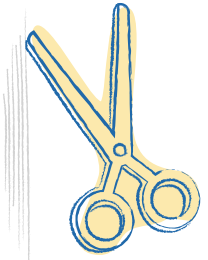


دواليب النجاح

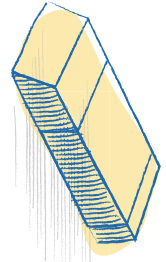




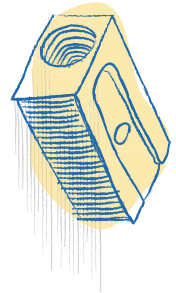
صفات وقدرات أو سلوكيات
أريد لصقها لنفسي...



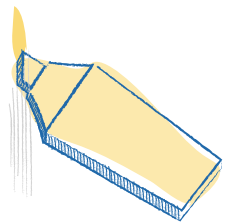
أمر أريد قصّها...



أمر أريد تصحيحها...



صفات وقدرات أو سلوكيات
تتوفر لدي وأريد برّيها...



صفات وقدرات أو سلوكيات
تتوفر لدي وأريد التشديد
عليها...

