

מעגלי ראו"ת - ראייה אישית ומערכתית להתמקדות בתלמיד | תדהר גוטמן

ייעוץ לפיתוח: איתן פלדי



מעגל צוותי
סיכום החשיבה
הצוותית
דוגמה
"המגינים"
אשדוד
דוגמה כפר
הנוער "הדסה
נעורים"

מבוא



מעגל אישי
מהו דיאלוג
רפלקטיבי?
איך לקיים
שיחה אישית?
דגמי אמנת
שיפור
כלים לקידום
חשיבה ודיאלוג
רפלקטיביים

**נספחים
להדפסה**



מעגל כיתתי
מיפוי כיתתי
חוות דעת
מפורטת על
תלמיד



מבוא¹

"בכל ילד יש ניצוץ משלו, שיכול להדליק מדורות אושר ואמת."

 יאנוש קורצ'אק

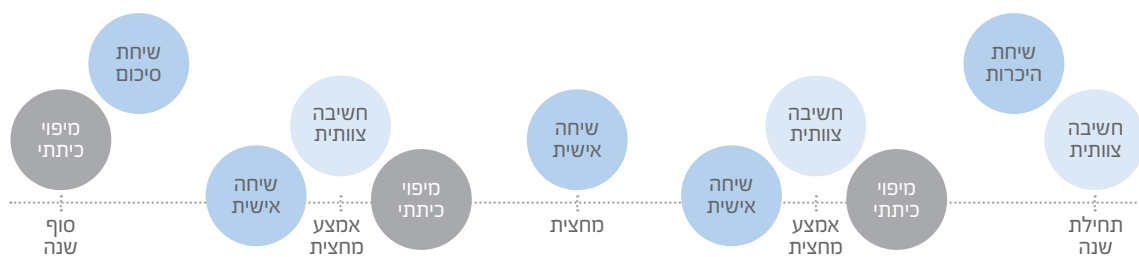
מעגלי ראוי"ת מסייעים במעבר ממוקד בכיתה כיחידת התייחסות כמעט בלעדית בבית הספר למיקוד רחב יותר בצורכי הפרט. התמקדות אישית בהישגי התלמידים, ביכולותיהם ובצורכיהם - מצד אחד, והתבוננות מערכתית בידע המקצועי ובמשאבי ההוראה והתמיכה הקיימים בבית הספר - מצד שני, וחיבור מושכל ביניהם מאפשרים להגמיש את המסגרות הסטנדרטיות של בית הספר. המסגרות יותאמו כך שיתמכו בקידום התלמידים, כל תלמיד כפי צרכיו, ובמקסום ההשפעה של צוות בית הספר ומשאביו.

בתהליך נשזרים יחד שלושה מעגלים: אישי, צוותי וכיתתי, המבוססים על רכיבים שאפשר למצוא בבתי ספר רבים, בחלקם אף במיומנות הפעלה גבוהה. עוצמת מעגלי הראוי"ת מתבטאת בשילוב המושכל בין הרכיבים ובהפעלתם הדינמית, הגמישה והעקבית.

מעגל כיתתי - מיפוי שנעשה שלוש פעמים בשנה, מציג תמונת מצב כיתתית ובנוי ממרכיבי הערכה שונים.

מעגל צוותי - מפגשי חשיבה צוותיים שמכונסים שלוש פעמים בשנה לפחות, לדון בכיתות השונות ובילדים באופן אישי. למפגשים אלו ייתכנו הרכבים שונים, אך ככלל שותפים להם מנהל בית הספר, צוות הייעוץ, רכזי שכבות ומקצועות, מחנכים, מורים מקצועיים, מורי השילוב, גורמים טיפוליים ועוד.

מעגל אישי - שיחות אישיות בין המורה המחנך או איש צוות שהתלמיד נותן בו אמון ובין התלמיד. עיקרן - דיאלוג רפלקטיבי והצבת יעדים בשיתוף התלמיד, ובהן תנוסח יחד ותיחתם אמנת שיפור.



1. מערך כלים זה מבוסס על המאמר "תהליך השיפור המתמיד ויישומו". לקריאת המאמר המלא, [לחצו כאן](#).

תודה ליהודית קדש ודקלה אורן שתרמו לנו מנסיוןן. תודה רבה לאילנית אלחלו, מנהלת בית הספר "המגינים" אשדוד ולצוותה שפתחו בפנינו את דלתות בית הספר והלב. ותודה למירי זיק על העבודה והחשיבה המשותפת בפיתוח הכלים לעידוד חשיבה ודיאלוג רפלקטיביים.

המעגל הכיתתי

"הרבה דמעות אפשר היה לחסוך, אילו הכירו המבוגרים את הילד."

 יאנוש קורצ'אק

הבסיס להנעת מעגלי ראו"ת הוא התבוננות בתמונת המצב הכיתתית. לשם כך יש לערוך מיפוי כיתתי שימש מעין קו בסיס (base line) להגדרת יעדי השיפור ולתחילת דינמיקה של שיפור. המועד הרצוי לביצועו הוא סוף שנת לימודים, לקראת שנת הלימודים החדשה. ואולם היות שיש תחלופה רבה של מורים ומחנכים משנה לשנה, לעתים קרובות אין מנוס מעריכת המיפוי ברבעון הראשון של שנת הלימודים.

המיפוי מורכב - מצד אחד - מבחינת מידת עמידתו של התלמיד בתוצאות המצופות ממנו במקצועות הליבה, ומצד שני - מהתחשבות בחוזקות ובקשיים של התלמיד ובגורמים המשפיעים על תפקודו ועשויים להיות מעכבי למידה.

המיפוי מאפשר למנהל להפיק תובנות מערכתיות בנוגע לנקודות חוזק וחולשה הטעונות טיפול מערכתי - ברמת הכיתה, ברמת השכבה וברמת בית הספר בכללותו, למשל, חיזוק ההוראה בתחום דעת מסוים לנוכח חולשה כללית בולטת. לאורך התהליך משמש המיפוי גם למעקב שוטף אחר התנהלותה של דינמיקת השיפור המערכתי, ודרכו יכול המנהל לבחון את היחס בין אמצעים ודרכי פעולה שהוקצו לבין תוצאות ולבחון רעיונות מתקנים וחלופות להמשך התהליך.

מבנה המיפוי הכיתתי

מידת עמידתו של התלמיד בתוצאות המצופות ממנו במקצועות הליבה - על כל מורה בתחום התוכן שלו לשקול את מכלול הנתונים שיש לו על התלמידים ולהעביר למחנך הכיתה את הנתון הרלוונטי: 1 - ברמה גבוהה; 2 - ברמה סבירה; 3 - ברמה נמוכה; 4 - ברמה ראשונית; 5 - טרם הגיע לרמה ראשונית. בסיס המידע צריך להיות רחב ומגוון ויש לעגנו במגוון מקורות, מעבר לדיווחים על הישגים סטנדרטיים. חשוב להרחיב את הרשמים כך שיהיה בהם כדי להעיד על מצב התלמיד ועל הצורך שלו להשתפר: עבודות, שיעורי בית, השתתפות בכיתה ועוד. מרמה 4 ומטה ראוי לדרוש התרשמות אישית מהתלמיד - מפגש הוראה אישי קצר, עבודה בקבוצה קטנה, ביצוע במטלה אישית מותאמת וכדומה. התחומים מפורטים על-פי מקצועות הליבה בחינוך היסודי. בבתי ספר על-יסודיים יש צורך להתאים את התחומים למקצועות הלימוד או המגמות.

התנהגות והרגלי למידה - ייקבעו על-ידי מחנך הכיתה על-פי כלל הדיווחים מהמורים המקצועיים.

מצב חברתי - מערך התמיכה החברתי של תלמידים חשוב ביותר לקידום הישגיהם, בפרט של תלמידים בעלי לקויות למידה. התרחקות מחבריהם יכולה להתריע על קושי רגשי או על בעיה בהתהוות. תשומת לב לכך בשלבים מוקדמים יכולה למנוע הידרדרות.

פערי הישג-יכולת - פער בין יכולות התלמיד להישגיו בפועל יכול לנבוע מקושי זמני בחומר הלימוד, מבעיה רגשית או משפחתית, מלקות למידה שיש לאבחן, מחוסר עניין או אתגר ועוד.

תחום חוזק או כישרון בולט - תשומת לב לחוזקות התלמיד משנה את אופן ההתבוננות בו. החוזקות יכולות להיות נקודות לשינוי ולחיזוק בעת הצורך. חוזקות אלה יכולות להיות באחד מתחומי התוכן שאינם ממקצועות הליבה - היסטוריה, גאוגרפיה, תנ"ך ועוד, או כישרון מיוחד לתקשורת בין-אישית, לספורט, לציור, לעבודה בעץ או למלאכת יד.

איש אמון - איש אמון יהיה מי שמלווה את התלמיד בתהליך; הוא יכול להיות מחנך הכיתה אך יש תלמידים שיתחברו למורה מקצועי כלשהו או לאחד מאנשי צוות בית הספר. אפשרות כזאת יכולה להפחית את העומס על המחנכים וליצור למורים המקצועיים ולאנשי המנהלה מקום משמעותי יותר בעולמם של התלמידים. איש האמון יכול להיות, במידה רבה, המפתח לשינוי של התלמיד.



שאלות למנהל לצורך התבוננות במיפוי:

- על אילו נתונים יש לבית הספר יכולת להשפיע?
- האם יש פערים בתוך הכיתה בין תחומי דעת שונים?
- האם יש הבדלים בתוך השכבה או בתחום הדעת בין מורים שונים?
- בכל תחום דעת - היכן הריכוז הגבוה ביותר של תלמידים?
- האם יש תחום דעת שבולט לטובה או לרעה?
- כיצד כדאי לארגן את החשיבה הצוותית? אפשר על-פי שיוך כיתתי ואפשר על-פי תחומי תוכן.
- אילו כלים מקצועיים יש לגייס כדי להתמודד עם בעיות גרשיות או תפקודיות או כדי להתערב?
- איפה ממוקמים תלמידי השילוב? האם המשאבים המושקעים בהם באים לידי ביטוי?

לאחר קבלת התמונה הכללית נדרשת לעתים העמקה של ההתבוננות בתלמידים מסוימים. העמקה זו צריכה לזכות בעדיפות ראשונה עבור תלמידים שבמיפוי הראשוני מוקמו בקטגוריות נמוכות ביותר מתחום אחד של תוכן או של התנהגות, או על-פי החלטות שהתקבלו בעקבות החשיבה הצוותית. ההעמקה והמיקוד בחוות הדעת המפורטת יתבטאו בציון השפעתם הקונקרטי של גורמים מעכבי למידה על התנהגות התלמיד ועל ביצועיו הלימודיים ובהצעות ראשוניות לדרכי פעולה. מידע זה ישמש רקע, לצוות המקצועי המשולב - בדיון המסכם, ולמחנכים - בדיאלוג הרפלקטיבי עם התלמיד ובניסוח אמנת השיפור האישית.

מבנה של חוות דעת מפורטת על תלמיד

נקודות חוזק - נקודות שאפשר לבנות מהן את התלמיד, שיכולות לשמש נקודות מוצא, בסיס לתכנית עבודה עם התלמיד. עם הזמן כדאי להוסיף עוד נקודות חוזק שמתגלות, פריצות דרך שעשה התלמיד או התפתחות והתעצמות של נקודות החוזק שלו.

ביטוי ספציפי של התופעות אצל התלמיד - מאמירות כוללניות קשה לחלץ מסקנות מעשיות, לכן יש לתאר את ביטוייה של כל תופעה אצל התלמיד ולפרט את ההתנהגויות והעמדות הקשורות לתופעות שנראו אצלו. כדי שהמידע יהיה מקדם כדאי לשאול:

- האם אפשר לפעול פעולה מתקנת בעקבות התיאור הזה?
- עד כמה התיאור רלוונטי למצבו הכללי?
- כיצד משפיעות התופעות המתוארות על תפקודו והתנהגותו?

חוות דעת מפורטת על תלמיד

שם התלמיד _____ כיתה _____

נקודות חוזק עיקריות של התלמיד

1. _____
2. _____
3. _____

נושאים לטיפול

התופעה	ביטוייה הספציפי אצל התלמיד	המלצות ראשוניות לטיפול
היעדר שליטה בתחומי יסוד		
חסך בחומר בתכנים לימודיים במקצועות		
פער בין יכולת להישגים		
הרגלי למידה בלתי יעילים		
היעדר מוטיבציה		
ליקויי למידה מאובחנים		
חשד לליקוי למידה שטרם אובחן		
בעיות חברתיות, רגשיות והתנהגותיות		
אחר - פרטו		

שם ממלא חוות הדעת _____ תפקיד _____

תאריך _____ חתימה _____

*גרסה להדפסה בעמ' 26

המעגל הצוותי

”מתחת לתלבושת אחידה דופקים מאה לבבות שונים וכל אחד מהם - קושי אחר, עבודה אחרת, דאגה וחשש אחרים.” יאנוש קורצ'אק

המעגל הצוותי נועד לאפשר תמיכה מתואמת של גורמים מקצועיים שונים המעורבים בקידומו של התלמיד כפרט מתוך ראייה מערכתית - כלל בית ספרית, שכבתית וכיתתית. מעגל זה מבקש למנף את ישיבות הצוות המקצועי בבית הספר לכדי חשיבה צוותית רחבה שלה כמה תפקידים: איסוף דרכי התבוננות ופעולה מכיוונים שונים והגמשת מסגרות הוראה-למידה בהתאם לצרכים הממופים; הבטחת מימושן של התכניות האישיות לתלמידים באמצעות ריכוז, ויסות ומיצוי מושכלים של אמצעי הסיוע העומדים לרשות התלמידים והמורים בבית הספר; מתן חיזוק, גיבוי ותמיכה מקצועיים ורגשיים לחברי הצוות, בעיקר כדי להקל את בדידותו של מי שרוב הזמן הוא שעומד מול התלמידים.

כדי לאפשר מינוף והצלחה של כל אלו יש לשאוף לנציגות רחבה ככל האפשר של שותפים, החל בצוות הניהולי והטיפולי, דרך רכזים, מחנכים ומורים מקצועיים, וכלה בנציגי גורמים שונים הפועלים בבית הספר - מורים חיילים, מתנדבי שירות לאומי, שנת שירות וכדומה. חשוב מאוד לקיים חשיבה צוותית רחבה יותר מפעם אחת במחצית, כנהוג ברוב בתי הספר. הקצב הפרטי של ילדים לרוב מהיר ותכוף יותר, ופריטת קבועי הזמן של בית הספר תחדד את הרגישות לדינמיקה של הפרט ותאפשר לתת מענים טובים ומדויקים יותר. אומנם זו השקעה גבוהה יחסית של זמן, אך לאחר שייראו פירותיה בהתקדמות התלמידים - אנשי הצוות יברכו עליה. בנוסף, המעורבות העמוקה של חברי הצוות ביישום תכניות העבודה האישיות של התלמידים, וכן בהפעלתן של תכניות כיתתיות ושכבתיות, יוצרת מחויבות אישית וקולקטיבית לתהליך ואחריות לתוצאותיו.



שיבוץ החשיבה הצוותית בלו"ז הבית ספרי

בשלב הראשוני יש להקפיד לקיים חשיבה צוותית לפחות פעם ברבעון. בפתיחת שנה אפשר לקיים חשיבה צוותית של מנהל בית הספר, היועץ החינוכי ומחנך הכיתה - על סמך המיפוי של סוף השנה שעברה, וכן בסוף השנה - לסיכום המיפוי השנתי והשנה כולה. בחשיבות צוותיות מצומצמות אלו כל אנשי הצוות הרלוונטיים מוסרים את הדיווח הנדרש, מיודעים על המועד ומוזמנים להשתתף לפי רצונם, אלא אם כן יש בעיה או אתגר ספציפיים הדורשים את נוכחותם. בחשיבה הצוותית באמצע מחצית (סוף הרבעון הראשון וסוף הרבעון השלישי) יש לשאוף לנוכחות רחבה ככל האפשר של השותפים.

האתגר הגדול בחשיבה הצוותית הוא - מצד אחד - לרתום באופן יצירתי את מרב האמצעים שיכולים להביא תועלת למרב התלמידים, ומצד שני - להתמקד בצרכים ספציפיים של תלמידים. לשם כך יש למצוא פתרונות הן ברמה הפרטנית-אינדיווידואלית והן ברמה הקבוצתית, מתוך יצירת תת-קבוצות בכיתה ובשכבה או יצירת קבוצות רב-גילאיות בתוך תחומי תוכן או תפקודים שיש להביאם בחשבון. ככל שהפתרונות יופעלו ברמה מערכתית יותר ושיתופית יותר, כך הם יספקו מענה טוב יותר.

מענים אפשריים ומקורות למשאבים מקדמים:

- שעות פרטניות ושעות ניהול כיתה;
- חונכים משכבות בוגרות;
- מתנדבים בני הגיל השלישי;
- יועצת - קבוצה התנהגותית, קבוצה רגשית, שליטה בכעסים, הפגה אישית, מיומנויות חברתיות;
- סל שעות מהפיקוח;
- סל שעות מהרשות;
- סיוע מהרווחה;
- פרויקטים שונים כגון שעות קר"ב, מרכזי למידה יישוביים ו"עיר ללא אלימות".

מענים אפשריים - אילנית אלחלו, מנהלת בית ספר "המגינים" אשדוד

ברמת הכיתה:

- בניית תכנית מיצוב התנהגות בהנחיה ובליווי של מנתחת התנהגות;
- בניית תכנית עידוד מוטיבציה בהנחיה ובליווי של פסיכולוגית חינוכית;
- בניית תכנית חברתית בהנחיה ובליווי של יועצת בית הספר;
- קביעת יעדים כיתתיים וחיזוקים;
- תגבור לימודי באמצעות הקצאת שעות פרטניות או שעות רוחב.

ברמת התלמיד:

- רגשי / התנהגותי / חברתי;
- העמקת קשר מחנכת-תלמיד;
- בחירת מבוגר משמעותי לקשר אישי עם התלמיד;
- בניית תכנית עיצוב התנהגות וקביעת מחזקים משמעותיים;
- שיח פרטי או בקבוצה רגשית / חברתית בהנחיית יועצת;
- שיח פרטי או בקבוצה רגשית / חברתית בהנחיית פסיכולוג בית הספר;
- מענה רגשי בהבעה יצירתית - תרפיה / גינה / אמנות.

לימודי:

- היוועצות עם גורם מקצועי: מדריכת מתי"א / קלינאית תקשורת / מוסחית כתיבה;
- מתן תגבור לימודי בשעות פרטניות (קריאה, שפה, מתמטיקה) - הוראה מתקנת /
- אסטרטגיות / תחומי תוכן;
- קביעת התאמות נדרשות ליצירת תנאים להבעת הידע הקיים.

נוסף:

- שיח מנהלת עם תלמיד / הורים;
- זימון לוועדת חוסן בית הספר;
- הפניה לביורורים רפואיים: בדיקות ראייה, שמיעה, ריפוי בעיסוק, בירור נירולוגי.

ברמת מעקב והיתכנות אפשרית:

- שיבוץ שילוב לשנה הבאה;
- אפשרות הגשה לוועדת השמה



הורי התלמידים כמשאב לקידום

הורי התלמידים יכולים להיות משאב מרכזי בקידומו של כל תלמיד. גם אם אין בכוחם לסייע בפועל, למעורבותם בתהליך נודעת חשיבות עצומה. על ההורים לדעת כי ילדם נתון בתוך התהליך ולהבין את משמעותו, כדי שיוכלו לתמוך בו ולעודדו.

חשוב שההורים ידעו למה לצפות ואילו דיווחים יקבלו על התקדמות ילדם לאורך התהליך. אפשר שיתגלה פער בין תהליך מעצב לבין הנטייה המסורתית של בתי ספר לעדכן את ההורים בנתונים מסכמים בלבד. ללא הכנה מוקדמת, ההורים עשויים להיות מופתעים מכך שלמרות הצלחה מעצבת גדולה מאוד (למשל, שיפור בהכנת שיעורי בית, ברכישת חברים או בהשתתפות בשיעור) - לא ניכר שיפור בתעודת התלמיד. לכן יש להקפיד על שיתוף ההורים לאורך התהליך במידה המתאימה לבית הספר ולמשפחה.

לסיכום החשיבה הצוותית, יש לאסוף את כל ההחלטות שהתקבלו ואת דרכי הפעולה שגובשו לכדי תכנית פעולה מפורטת, תחומה בזמן - ברמת הכיתה, ברמת התלמיד וברמת אנשי הצוות. כך לכל תלמיד שדנו בו תהיה מפה מפורטת של הפעילויות וההמלצות להתייחסות אליו בכיתה, של הציפיות האפשריות ממנו ומהוריו ושל התמיכה שתעמוד לרשותו. לכל איש צוות יוצבו יעדים ברורים ויפרש מכלול תחומי האחריות שלו, כדי שיהיה אפשר לוודא רתימת כל הגורמים הדרושים.

במסגרת התכנית יש לקבוע את אופן הדיווח ותדירותו בין המעורבים ולהחליט מי ירכז את המידע. סביר שיהיה זה מחנך הכיתה, אך עבור תלמידים מסוימים אפשר שאיש האמון שלהם ירכז את התהליך. ראוי לקבוע רף ציפיות שמעליו נדרש עדכון פשוט ומתחתי יש לכנס פגישת חירום לחשיבה מחדשת או ליזום פעולת התערבות לא שגרתית.



מעורבות המנהל בתכנית העבודה

כדי להדגיש את מעורבות המנהל ולתת דחיפה לתהליך, כדאי להגדיר "קבוצת שיפור" - קבוצת עניין שהמנהל מקבל עליה דיווח ישיר: תלמידים שבמפוי היו להם יותר משני מדדים ברמה 3 ומטה, כל התלמידים שמופו ברמה 3 ומטה בתחום תוכן מסוים, קבוצה המשמשת מדגם אקראי של שכבה ועוד. מעקב קרוב של המנהל ייעשה מתוך תשומת לב לנגרעים מהקבוצה ולמתווספים אליה, ובעיקר יאפשר היכרות קרובה עם התלמידים ושיוכם. בקבוצה זו אפשר לראות במנהל "סמכות-על" במצבים שהצוות חש תקיעות או תסכול; מי שמעורבותו נותנת זריקת עידוד וכוח; מי שלצד המלווים הישירים מספק חיזוקים אישיים הן לאנשי הצוות והן לתלמידים (באמצעות מכתב או שיחה אישיים, פרסום פומבי ועוד). במקרים שיש בהם רגישות או תנודתיות המעידות על נקודת זמן קריטית להתערבות, כדאי לקבוע חשיבה צוותית שבועית בהנהגת מנהל בית הספר. כדי לקבל תמונת מצב של בית הספר כולו, אפשר להגדיר חשיבה צוותית שבועית לפי שכבות, וכך בכל שישה שבועות תושלם התמונה.



סיכום החשיבה הצוותית ברמה בית ספרית

משאבים שיש להקצות (סמן V)

שם התלמיד	כיתה	המלצות והחלטות עיקריות	גורמים שותפים (יועץ, פסיכולוג, שילוב, רווחה ועוד)	שעות פרטניות	שעות קר"ב	תרפיה	חונך	משאבים נוספים	אחראי מעקב	מועד דיווח

*גרסה להדפסה בעמ' 27

הסיכום ברמה הבית ספרית נועד לספק תמונת מצב מערכתית של הקצאת המשאבים, כדי שיהיה אפשר לאגם אותם בצורה הטובה ביותר. מכאן אפשר לגזור סיכום לרמת הכיתה ואנשי הצוות, ובמידת הצורך - אף לכל תלמיד, כדי לעדכן את הגורמים הרלוונטיים בתכנית העבודה האישית שנקבעה לו.

סיכום חשיבה צוותית של צוות בית הספר "המגינים" באשדוד פעם אחת ברמת הכיתה ופעם שנייה ברמת אנשי המקצוע בצוות. סיכום זה מאפשר לראות תמונה כיתתית מערכתית אך בה בעת מאפשר לאנשי הצוות לראות את המשימות העומדות לפנייהם ולעקוב אחר ביצוען.

סיכום ברמת הכיתה

שם התלמיד	מחנכת / יועצת	שעות פרטניות	מנהלת ביה"ס	פסיכולוג ביה"ס	תרפיה באמנות	שילוב / השמה
	מסמך מגובש וזימון האם, טבלת ע' התנהגות, הפניה לא' נירולוגי		שיחה אישית			
	חיזוק הקשר עם הבית תגבור לימודי	חשבון	שיחה אישית	אבחון פסיכולוגי		לשקול שילוב
	לבדוק מקום במיל"ת, הפניה לבדיקת קשב וריכוז			אבחון פסיכולוגי		מועמד לשילוב מועמד
	מסמך מגובש תגבור לימודי עיצוב התנהגות	שפה + חשבון	הזמנת האב לשיחה	אבחון פסיכולוגי		מועמדת לשילוב מועמדת
	שיחה עם ההורים לשיקוף לימודי ורצף במת"א				מועמד לתרפיה	השמה לשנה הבאה?
	שיחה עם ההורים + מסמך מגובש					
	טבלת ע' התנהגות		שיחה אישית			
				אבחון פסיכולוגי	מועמד לתרפיה	מועמד לשילוב מועמד

סיכום לפי אנשי מקצוע:

מנהלת בית הספר

שם התלמיד	כיתה	הערות
	ו' 1	שיחות מוטיבציה
	ג' 1	עיצוב התנהגות
	ג' 1	חיזוק
	ד'	פרויקט גינון

תהליך טיפולי מול הורים: יועצת + מחנכת

שם התלמיד	כיתה	הערות, מיקוד ויעדים	בשיתוף עם
	ו' 1	סיכום לוועדת השמה	מורת שילוב
	ו' 1	מכתב לרווחה על הזנחה	מורת שילוב
	ו' 1	טיפול רגשי	מורת שילוב
	ו' 1	איחורים + חשבון	מורת שילוב
	ו' 2	תגבור לימודי	
	ו' 2	מתמטי + קב"ס היעדרות	
	ו' 2	שימור קשר עם האב	
	ה'	לחזק ולעודד	תרפיסטית באמנות
	ה'	מסמך לרווחה	
	ה'	הערכה פסיכיאטרית	
	ד'	ישיבת רווחה + מסמך	
	ד'	ויסות רגשי + שיחה עם האם	
	ד'	שיחה עם האב, לחזק השיפור	
	ד'	פעילות פנאי	
	ד'	מסמך + הדרכה הורית	
	ד'	קב"סית + חיזוק קשר מחנכת	
	ג' 1	עיצוב התנהגות + הורים, אבחון קשב וב' שמיעה	
	ג' 1	חיזוק קשר עם הבית + תגבור לימודי	
	ג' 1	הפניה לאבחון קשב וריכוז, צהרון?	

התייעצות עם מדריכת מתי"א:

שם התלמיד	כיתה	הערות
	ו' 1	האם להעלות שוב לוועדת השמה?
	ה'	אבחון דידיקטי
	ג' 1	חשבון

בכפר הנוער "הדסה נעורים" נקבע נוהג - לקראת כל ישיבת הנהלה לאסוף נתונים מערכתיים ופרטניים על-פי מדדים שנקבעו והוגדרו מראש, כדי להציגם בישיבה, לקיים מעקב ולקבוע תכנית פעולה בהתאם להם. בדוגמה מפורטים המדדים השונים וכן הפרוטוקול לסיכום הדיון.

היערכות לקראת ישיבת הנהלה - כפר הנוער "הדסה נעורים"

כללי

ישיבת ההנהלה החודשית הקרובה תתקיים ביום _____ הישיבה תתמקד בהצגת הנתונים שנאספו במהלך חודש דצמבר 2012 ובגיבוש דרכי פעולה לשיפור.

איסוף הנתונים והמידע

איסוף הנתונים יתבצע על-פי האמור בלוח הרצ"ב, באמצעות הכלים השונים, כמצוין בלוח. כדי להביא לאיסוף מלא ומדויק של הנתונים, מתבקש כל אחד מהאחראים להצגת הנתונים לתדרך את מזיני הנתונים שבתחום אחריותו ולהסביר להם את מהות התהליך ואת חשיבותו.

הצגת הנתונים והמידע

הנתונים והמידע יוצגו בישיבת ההנהלה בשני מישורים:

1. נתונים מערכתיים - נתונים המשקפים את המצב בכללותו, בכל אחד מן התחומים הנמדדים, כדלקמן:

דו"ח אינטגרטיבי מסכם לחודש _____				
הממד	פירוט המידע	חודש נוכחי	חודש קודם	הערות
אירועי אס"א (אלכוהול, סמים ו אלימות)	שיעור מקרי אס"א מסה"כ התלמידים (%)			
		סה"כ אירועים		
• אלימות בין עמיתים	שיעור המקרים מסה"כ (%)			
	שיעור המקרים בפנימייה (%)			
• אלימות כלפי מבוגרים	שיעור המקרים מסה"כ (%)			
	שיעור המקרים בפנימייה (%)			
• אלכוהול	שיעור המקרים מסה"כ (%)			
	שיעור המקרים בפנימייה (%)			
• סמים	שיעור המקרים מסה"כ (%)			
	שיעור המקרים בפנימייה (%)			
נשירה	שיעור הנושרים מסה"כ (%)			
	שיעור הנושרים בפנימייה (%)			
השעיות	שיעור הנושרים מסה"כ (%)			
	שיעור הנושרים בפנימייה (%)			
סיכון נשירה	שיעור המקרים מסה"כ (%)			
	שיעור המקרים בפנימייה (%)			

הממד	פירוט המידע	חודש נוכחי	חודש קודם	הערות
היעדרות משיעורים	שיעור המקרים מסה"כ (%)			
	שיעור המקרים בפנימייה (%)			
נוכחות בכפר	שיעור המקרים בפנימייה (%)			
תרומה לקהילה	שיעור מסה"כ תלמידים (%)			
	שיעור מתלמידי פנימייה (%)			
צפי בגרויות	שיעור מתלמידי י"ב (%)			
	שיעור מתלמידי י"א (%)			
	שיעור תלמידי פנימייה י"א (%)			
	שיעור תלמידי פנימייה י"ב (%)			
צפי למכללה (י"ג-י"ד)	שיעור מסה"כ (%)			
	שיעור מתלמידי פנימייה (%)			
צפי גיוס לצה"ל (החל מצו ראשון)	שיעור בטוחים (%)			
	שיעור מהססים (%)			
	שיעור לא מעוניינים (%)			
	שיעור לא מעוניינים-פנימייה (%)			
השתתפות בחוגים בפנימייה	שיעור משתתפים בחוג אחד (%)			
	שיעור משתתפים ב-2 חוגים ויותר (%)			
	שיעור שבעי רצון (%)			
פעילות חינוכית בפנימייה	מספר שיחות אישיות מובנות עם חניכים מכלל החניכים			
	מספר שיחות יום ג' מבוצעות			
	שיעור חניכים שבעי רצון משיחות יום ג' (%)			
מחויבות צוות	שיעור נוכחים בישיבות מורים כלליות (%)			
	שיעור נוכחים בישיבות מורים מקצועיים (%)			
	שיעור נוכחות מדריכים בישיבות צוות (%)			

2. **נתונים פרטניים** שנועדו לשתי תכליות כדלקמן:

- קיום מעקב חודשי אחר תלמידים אשר מצבם מחייב תשומת לב מיוחדת;
- הסתייעות בפורום לגיבוש אסטרטגיות, דרכי פעולה והקצאת משאבי טיפול ותגבור לשיפור ולטיוב המצב.

נתונים פרטניים יובאו מדי חודש בתחומים האלה:

- רשימת תלמידים המדווחים כנתונים במצב בעייתי בשתי קטגוריות ויותר מהקטגורית האלה: אירוע אס"א (1); השעיות (3); היעדרות משיעורים (5); נוכחות בכפר (6).
- רשימת התלמידים המדווחת בסיכון נשירה;
- רשימת התלמידים הנתונים בסיכון ב-2 מקצועות ויותר בבגרויות;
- תלמידים יחידים, גם אם אינם נמנים על התחומים כנ"ל, אשר חבר צוות מעוניין להביא להתייעצות. במקרה כזה יש להציג את רשימת התלמידים, בליווי הנמקה קצרה לעצם הבאתם לדיון.

סיכום הדיון בישיבת הנהלה

כל ישיבת הנהלה אמורה לעמוד על השינויים בפרמטרים השונים מחודש לחודש, לוודא שהחלטות קודמות מיושמות, ולקבל החלטות כדלקמן:

בתחום המערכת:

זיהוי נקודות תורפה מערכתיות וקביעת אסטרטגיה להתמודדות;
קביעת "רף שיפור" מערכתי לקראת החודש הבא, או לפרק זמן מוגדר אחר, בתחום / תחומים שייבחרו;
החלטה על העמקה בתחום או בנושא מסוים בעקבות הנתונים, לרבות קביעת דרכי פעולה, הקצאת משאבים מיוחדים וכיו"ב.

בתחום הפרטני:

גיבוש רעיונות ודרכי פעולה לטיפול ממוקד בתלמידים יחידים או בקבוצות מוגדרות, לצורך שיפור מצבם;
הקצאת משאבים ייחודיים (בתחום הטיפולי, התגבור הלימודי וכיו"ב), לצורך טיפול נקודתי ממוקד בתלמידים יחידים;
מעקב ממוקד אחר התקדמות תלמידים מוגדרים מישיבה לישיבה.

המעגל האישי

"לא מספיק לאהוב ילדים, צריך להבין אותם ולהתייחס אליהם כבני אדם: להעניק להם את אותם הזכויות והכללים, אותן התחייבויות אשר מחייבות את המבוגרים." יאנוש קורצ'אק

המעגל האישי מבוסס על מפגשי דיאלוג בין אחד מאנשי הצוות שמונה לכך (לרוב המחנך, אך לא בהכרח, כפי שיפורט בהמשך) לבין התלמיד. הדיאלוג נועד לייצר אצל המבוגר ראייה של התלמיד כחיבור של הדברים הטובים עם הקשיים, ואצל התלמיד - התבוננות רפלקטיבית. לכן הוא אינו בוחן את התלמיד או מציג לו נתונים אלא מסתמך על הדיווח שלו. הפגנת האכפתיות יוצאת הדופן של המבוגר מתקבלת בהתרגשות אצל התלמיד, המופתע מכך שמנסים להבין אותו.

דיאלוג רפלקטיבי ראוי לשמו בין מורה לתלמיד נשען על שלושה יסודות:

היסוד הראשון עיקרו לגיטימציה מלאה לנקודת המבט האישית של כל אחד מן המשתתפים בדיאלוג מתוך רגישות לשונות, אמפתיה, כבוד הדדי ופתיחות. למשל, דיון פתוח ולא שיפוטי על תחומי חוזק וחולשה וגורמיהם יכול לקדם הסכמה בין המורה לתלמיד על רמת הידע או ההתנהגות העכשוויות כנקודת מוצא לשיפור עתידי, על השפעתם האמתית והמדומה של הגורמים המעכבים את הלמידה ועל הדרכים להבחין ביניהם ולמזער את השפעתם.

היסוד השני הוא ניתוח משותף של האפשרויות להתמודד עם המצב הנתון; בחירת חלופות ומיקודן בפתרון ובתוצר. יסוד זה של הדיאלוג אמור לשקף הן את מחויבות התלמיד ליישום דרכי השיפור שבהן הוא בוחר ולתוצריהן המקומיים, והן את מחויבות המורה והמערכת הבית ספרית לספק לו משוב בפרקי זמן מוגדרים מראש ולסייע לו לשפר את דרכי עבודתו ואת תוצריו.

היסוד השלישי הוא הפעלת חשיבה מטא-קוגניטיבית שעיקרה אימון התלמיד לחשוב על חשיבתו שלו. יכולת זו תורמת להגברת האחריות האישית של התלמיד, האוטונומיה שלו כלומד והמודעות שלו לתהליך התקדמותו. חשיבה רפלקטיבית ומטא-קוגניטיבית היא יכולת שיש לפתח ולשכלל באופן מודע ומכוון. היא אינה דבר של מה בכך ותלמידים רבים, כמוהם כמבוגרים, מתקשים להפעילה. בהמשך תמצאו דוגמאות לכלים שיכולים לסייע בהפעלת יכולת זו בשיחה אישית.

קיום שגרה של דיאלוג אינו משימה קלה במציאות הבית ספרית העמוסה. קיומו של דיאלוג רפלקטיבי, שבו באים לידי ביטוי שלושת היסודות שתוארו לעיל, מורכב וקשה שבעתים. לצד העוצמה הפוטנציאלית הגלומה בדיאלוג הרפלקטיבי לקידום התלמיד, ראוי לראות בעצם קיומו זכות יסוד באינטראקציה מורה-תלמיד. אינטראקציה זו מאפשרת למורה לתהות על אישיותו של התלמיד, ולתלמיד - לבטא אותה במישור הרגשי, החברתי והקוגניטיבי. כל אלה מצדיקים בעליל כל מאמץ של המערכת הבית ספרית לאפשר קיומו של דיאלוג כזה.

בד בבד עם הדיאלוג, התלמיד בוחר במה להתמקד בתוך מכלול ההתמודדויות ומציב לעצמו מטרה ממוקדת: היכן הוא רואה את הקושי ולאן הוא רוצה להגיע. לסיכום יכתוב התלמיד את אמנת השיפור המחברת בין יעדי ההתקדמות האישיים שלו על ציר הזמן ובין דרכי הפעולה המוסכמות להשגתם. היעדים מוגדרים לטווחים קצרים, והמשוב וההמלצות האופרטיביות הנגזרות ממנו מאפשרים לתלמיד ולמורה לעקוב אחר ההתקדמות ולנווט את התהליך על-פיה.

תכניות השיפור להשגת היעדים מתורגמות לסדרה של מחויבויות מוגדרות שהתלמיד מקבל עליו בתיווכו של המחנך / איש האמון, ובה בעת הוא זוכה לתמיכתו הרגשית, למשוב שוטף ולסיוע ממוקד במישור הלימודי ו/או הטיפולי בזיקה לצרכיו.



כיצד אפשר לתמוך במורים ולעודד אותם לקיים את הדיאלוג?

לייחד זמן להדרכת המורים בקיום הדיאלוג ואף למשחקי תפקידים, כדי שיחוש את טעמו של הדיאלוג. לשלב שיחות בשעות ניהול הכיתה של המחנכים ולייחד שעות פרטניות או שעות שהייה של מורים אחרים המשמשים אנשי אמון, וכך הדיאלוג יהיה חלק מסדר היום של המורים והתלמידים. ליצור מרווח מאסיפות ההורים כדי שיהיה למורים זמן לקיים את הדיאלוג עם התלמידים ולהציג לפני ההורים את תוצר התהליך באסיפת ההורים. במקרים רבים האמנה משמשת אף ככלי מרכזי היוצק תוכן לשיחה המשותפת למורה, לתלמיד ולהורים שמצידם שמחים להיות שותפים לניסוח אמנת השיפור. ליצור תחושת מחויבות דרך דוגמה אישית של המנהל: קודם כול בכך שיקבל עליו שיחות עם תלמידים כאיש אמון שלהם, ובכך שיקיים שיחות עם המורים - הן על חוויותיהם בדיאלוג ותחושותיהם בו והן לצורך קיום תהליך דומה עמם. אפשר להיעזר לשם כך גם ב**כל"י - כלי לגיבוש יעדים**.

איך לקיים שיחה אישית?

בפתיחת השיחה יש לייחד זמן להיכרות עם התלמיד. כדאי לפתוח בחשיבה חיובית: מה התלמיד אוהב בבית הספר? מה קל לו? במה הוא מצליח? במה הוא טוב? אפשר לשאול את התלמיד מה הוא רוצה להיות כשהיה גדול. שאלה זו יכולה לשקף איך הוא רואה את עצמו: האם הוא חושב שתהיה לו בחירה? האם הוא רואה עצמו כבעל עתיד? אפשר לאחל לו שתהיה לו אפשרות לבחור, לציין לפניו שאני מאמין שכל מה שיבחר יוכל להגשים. שאיפות מחוץ לבית הספר עשויות לשרת את השיחה אף יותר, כיוון שעשוי להיות קל יותר לבחון תכונות או מיומנויות שיוכל לתרגם לעשייה בבית הספר. אלה לרוב דורשות השקעה, התמדה, אמונה בעצמי, נכונות לוותר על דברים אחרים לטובתן. ענפי ספורט רבים דורשים עבודת צוות, איפוק, קבלת חוקים, לדעת להפסיד ועוד. תחומים יצירתיים דורשים חזון, יכולת ביטוי והעזה, וכן דיוק, מיומנות וחשיבה "מחוץ לקופסה". נסו למצוא בתחומי העניין של התלמיד נקודת אחיזה שאפשר למנף לעוד הצלחות.

בהתאם לגיל, כדאי להתייחס לאופן שהתלמיד רואה עצמו מול התמונה שמתארים הנתונים. אם הוא רואה את המצב נכחה, זו חזקה שלו - מודע לעצמו ויודע לתאר את מקומו. אם לא, כדאי לחזק תלמיד שמחמיר עם עצמו אך לשקול היטב עד כמה וכיצד לתקן תלמיד שהפער לרעתו, שכן דימוי עצמי חיובי של תלמיד יכול לתרום לו.

לקראת חלקה השני של השיחה, הקפידו על סיכום מדויק ואמתי של הנאמר עד כה ועל עידוד בשל נקודות חוזק אמתיות. בניסוח אמנת השיפור יש להציב יעדים פשוטים, ממוקדים וברורים. עודדו את התלמיד, בעיקר בשלבים הראשונים, לבחור משימה קטנה שיוכל לעמוד בה ולהצליח. הקפידו לפרט פעולות שיסייעו לתלמיד להצליח ולבנות מסגרת ברורה ואפשרית של תמיכה ודיווח. סמכו על התלמיד ותנו בו אמון, כל תלמיד רוצה להצליח ואצלו נמצאות התשובות כיצד יוכל לעשות זאת. תפקיד המורה לדייק, להמליץ ולתמוך בהעברה של התלמיד.

מסרים:

- **התלמיד לא לבד** - המסע משותף, מוגן ובטוח.
- **התלמיד הוא המקור** - יכתיב את הקצב והיעדים.
- **דיאלוג ארוך טווח** - השיחה אינה חד-פעמית אלא היא חלק מתהליך מותאם אישית והכול בו ניתן לשינוי.
- **המורה סומך על התלמיד ועל היכולות שלו** - קטנות כגדולות.
- **אין שיפוטיות** - המורה אינו חושד בתלמיד שהוא עצלן או חסר יכולת אלא הוא בא לחזק אותו.
- **שקיפות** - התלמיד צריך להיות ער לכך שהמורה או איש האמון ביקש וקיבל מידע נוסף והוא משתמש בו בשום שכל.

סביר להניח ששיחת ההיכרות בתחילת השנה ושיחת הסיכום בסופה יתקיימו על-ידי המחנך. במשך השנה ינהלו השיחות על-ידי מי שיהיה איש האמון של התלמיד וילווה אותו בתהליך בתדירות המתאימה שתיקבע ותצוין באמנת השיפור של התלמיד. ככלל, יש יתרון לכך שהדיאלוג, או לפחות שיחת ההיכרות, יתקיימו לפני החשיבה הצוותית, כדי שהמורה יהיה פתוח להקשבה לתלמיד ולא יוטה או יוגבל על-ידי החשיבה הצוותית. לאחר הדיאלוג עם התלמיד יוכל המורה לייצג בצורה טובה יותר בחשיבה הצוותית. מנגד, ייתכן כי בעקבות החשיבה הצוותית יבוא המורה לשיחה עם עומק רב יותר של תובנות וטווח התייחסויות ואפשרויות רחב יותר עבור התלמיד.

אמנת שיפור אישית

שם התלמיד _____ כיתה _____ מועד השיחה _____

א. תיאור התחומים הטעונים שיפור

לדעת נציג הצוות החינוכי:

לדעת התלמיד:

ב. מה מוסכם עלינו (התלמיד ונציג הצוות החינוכי) שניתן להשיג עד למשוב הביניים הקרוב?

ג. כיצד נפעל להשגת המטרות?

מה השגנו בתקופה	תכנית הפעולה שלנו להשגת המטרות	
		תקופה
		תקופה

_____ חתימת התלמיד _____ חתימת המחנך

_____ חתימת ההורים _____ חתימת המנהל

*גרסה להדפסה בעמ' 28

חוזה אישי תלמיד-מורה להשגת יעד לימודי / חברתי / התנהגותי בית הספר "המגינים" אשדוד

א. מהו השינוי שאני בוחר להתמקד בו?

רשום משפט התכוונות לתקופה הקרובה במונחים חיוביים:

בתקופה הקרובה אני מתכוון או רוצה...

כפשתל יותר במהלך השיעורים

ב. כיצד איישם את השינוי?

צור לעצמך תכנית פעולה, רשום 4 צעדי פעולה, כולל לוחות זמנים:

1. ללמוד את החומר כך שאפס את התשובות

2. לפקס את המורה

3. בכל פעם שאפס את התשובה אשתף את המורה ולשנות

4. לשנות את מצבי שאני יופס את התשובה וגם אם איני בטוח - אצביע

ג. מה או מי יעזרו לי להגיע למטרה?

רשום גורמים שיעזרו לך לזכור את תכניתך ולהתמיד בה. הגורמים יכולים להיות פנימיים (אתה עם עצמך) או חיצוניים (אחרים). חשוב על אדם שבו אתה יכול לתת אמון. אילו נקודות חוזק יש לך או לקרובים שלך? כיצד תוכל להסתייע בהן? איזו תמיכה הם יכולים להעניק לך? מה היית רוצה לבקש מהם?

אני - אלמד יותר ואעבוד על מצבי לא להתבייש

הוריי - יעזרו לי ללמוד ויעודדו אותי. יתנו לי משימות קשות לחומר הנלמד

ומאמר למה שאנחנו לומדים בכיתה

הערכה עצמית

החלט בעוד כמה זמן מהיום ברצונך לבדוק את עצמך

כיצד תעשה זאת? כיצד תדע אם השגת את היעד שהצבת?

ארום לעצמי ביומן בעזרת קו כל פעם שאני משימה, אספור כמה פעמים אני

משימה. המורה תפגוש לי על שיפור או אי שיפור

תאריך כתיבת התכנית 19.9.12

חתימות:

תלמיד שני הורה מיכל מורה אויג'ת מנהלת אילנית

שיחת מעקב - 19.10.12

איילת: "שני, בחודש האחרון אני רואה שאתה משתדל מאוד להשתתף בשיעורים. אתה מקריא יותר, שואל ומתעניין יותר."
 שני: "כן, גם אני חושב ככה."
 איילת: "אם כך, אפשר להגיד שהשגת את המטרה שהצבת לעצמך ותוכל לבחור מטרה נוספת."
 שני (חושב ולא עונה מספר דקות): "אני חושב שלא, כי אני לא כל כך בטוח שאני מוכן לעבור למשהו אחר. אולי לא יהיה לי אומץ להמשיך. אני צריך את החוזה ואותך אתי."
 איילת: "אני תמיד אתך, אתה לא צריך לדאוג."
 שני: "אני יודע, אבל אולי נחכה עוד קצת."
 איילת: "בסדר, אני מוכנה לחכות אתך. מתי אתה חושב שתהיה מוכן?"
 שני: "אני לא יודע."
 איילת: "כדאי שנציב תאריך יעד כדי שתוכל להכין את עצמך לכך שאתה ללא חוזה, וחוף מזה, תאמין בעצמך! אני מאמינה בך מאוד והנה, אתה רואה שאתה משתתף יפה. אתה צריך להיות גאה בעצמך ולא לפחד."
 שני: "אני רוצה לחכות לפחות עד חנוכה."
 איילת: "בוא נדבר עוד לפני זה - בעוד שלושה שבועות - ותגיד לי איך אתה מרגיש."
 שני: "בסדר."

בכל בית ספר, בהתאם לאופי הצוות ולפתיחות בו, יש לקבוע מה תהיה נגישות המנהל ו/או צוות הייעוץ לתוצרי הדיאלוג, מעבר לתיעוד המתבקש בתיק הכיתה - הן לצורך מעקב אחר קיום הדיאלוג והן לצורך שיפור איכותו. דרך המבט הפרטני על התהליכים הנעשים עם התלמידים יכול המנהל לייצר תמונה מערכתית של תהליכי השיפור והתקדמותם, לעקוב אחר ניצולם המיטבי של המשאבים שהוקצו לכך ולקדם תהליכים קבוצתיים, כיתתיים או כוללים. התבוננות זו יוצאת מנקודת המבט האישית, חוזרת אל המעגל הכיתתי ומשלימה את תהליך מעגלי הראוו"ת.



נושאים למחשבה בקריאת אמנות השיפור:

על האמנות

- אילו יעדים הציבו התלמידים? מאילו סוגים?
- האם ניכרת חשיבה ורפלקסיה של התלמידים?
- עד כמה מפורטות פעולות ישימות להשגת היעד?
- אילו מנגנוני תמיכה מצוינים בכל אמנה?
- אילו מנגנוני הערכה מצוינים באמנות השיפור? האם ישנם מנגנונים פנימיים וחיצוניים?
- לאילו תלמידים תרצה לתת חיזוק אישי או עידוד?

על המורה

- כיצד מתנהל המורה? מה הוא עושה בשיחות עם התלמידים?
- כיצד מתמודד המורה עם התלמידים ומכיל אותם?
- במי הוא נעזר? במה טיפל המורה ומה צריך לסייע לו לקדם? לאיזו תמיכה זקוק המורה?
- אילו יעדים כיתתיים כדאי להמליץ למורה להציב?

מבט מערכת

- אילו מנגנונים להצלחת היעדים תוכל לספק?
- האם עלו צרכים שלא אותרו קודם?
- אילו יעדים קבוצתיים או כלל בית ספריים כדאי להציב?
- איזו התקדמות או הישגים תרצה לפרסם ולשבח?

כלים לעידוד חשיבה ודיאלוג רפלקטיביים

הכוחות המיוחדים שלי

כלי זה יכול לשמש לשיחת ההיכרות עם התלמיד או לצורך גיוסו להתמודדות עם אתגר או משבר. בשלב הראשון בקשו מהתלמיד לחשוב, או חשבו אִתו יחד, על הצלחות שיש לו בבית הספר ובבית, קטנות כגדולות. כל הצלחה יכולה להיות מנוף לשיפור ולהתקדמות - החל בהקפדה על צחצוח שיניים, דרך מובילות חברתית (חיובית כשלילית), וכלה באחריות לשחק עם אח קטן אחר הצהריים.

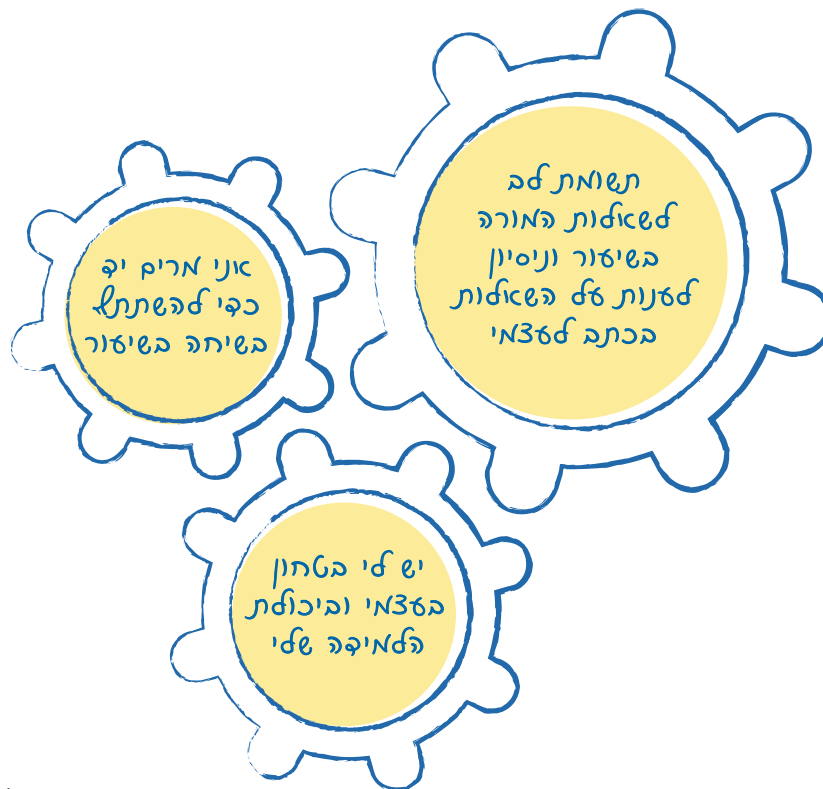
בשלב השני אפשר לתרגם יחד את היכולות שהצלחות אלו חושפות: התמדה, כושר מנהיגות, שיתוף פעולה, אחריות וכדומה. ולבסוף אפשר לבקש מהתלמיד למקם כל הצלחה באזור אחר בדמותו כגיבור-על ולשקף לו עד כמה הוא מלא כוחות, או לבקש ממנו לבחור את ההצלחה המשמעותית ביותר עבורו ולעצב את דמותו כגיבור-על שכוחו המיוחד יאפשר לו להתגבר על כל מכשול.



*גרסה להדפסה בעמ' 30

גלגלי הצלחה

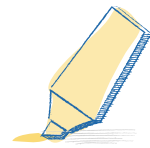
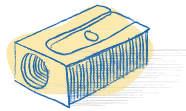
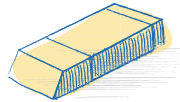
כמו גלגלי שיניים המניעים זה את זה, כך הצלחה אחת, קטנה ככל שתהיה, תיתן לתלמיד תחושת מסוגלות, תעורר בו מוטיבציה, תפתח לפניו יעדים חדשים ותגרור אחריה הצלחות נוספות. אפשר להשתמש באיור להמחשת ההשלכות העתידיות של הצלחה - להציב בגלגל הראשון יעד, ולשער עם התלמיד אילו הצלחות נוספות תניע העמידה ביעד הזה או ליצר תכנית רב-שלבית להשגת יעד גדול שכדאי לפרק לשלבי ביניים.



*גרסה להדפסה בעמ' 31

קלמר היעדים שלי

לעתים קרובות יש לנו הכלים הדרושים להשיג מטרות ויעדים רבים, אך איננו יודעים כיצד להתאים את הכלי למטרה או ליעד. דרך שימוש בכלים הפשוטים והמוכרים שיש לכל תלמיד בקלמה, אפשר ליצור שיחה רפלקטיבית קצת אחרת על האופן שהוא רואה את עצמו ואת מטרותיו. אפשר להיעזר בתחילת השנה לשיחת פתיחה עם תלמידים מוכרים שכבר נעשה אתם תהליך קודם או בשיחת מחצית הנושאת אופי מעריך-מעצב.



תכונות, יכולות או התנהגויות שהייתי רוצה להדביק לעצמי...	דברים שהייתי רוצה לגזור...	דברים שהייתי רוצה לתקן...	תכונות, יכולות או התנהגויות שיש לי והייתי רוצה לחדד...	תכונות, יכולות או התנהגויות שיש לי והייתי רוצה להדגיש...
_____	_____	_____	_____	_____
_____	_____	_____	_____	_____
_____	_____	_____	_____	_____
_____	_____	_____	_____	_____

*גרסה להדפסה בעמ' 32

קו הסיום

מחקרים מלמדים שהיכולת לדמיין מציאות עתידית חלופית מאפשרת להגיע אליה, להגשים אותה. תמונה אופטימית היא גם מקור שאפשר לשאוב ממנו את הכוחות לעמוד באתגרים ולהתחזק לקראתם. בשלב הראשון אפשר להסתיר את החלק השמאלי של התמונה ולבקש מהתלמיד לתאר מהו קו הסיום שלו - היעד שבהגשמתו ירגיש ניצחון. סייעו לו לצייר בעיני רוחו תמונה מפורטת ככל האפשר. כיצד ירגיש בקו הסיום, כיצד ייראה בעיני עצמו, בעיני סביבתו ועוד. בשלב השני, לאחר חשיפת התמונה כולה, אפשר להשלים את דמותו כיום - אילו כוחות יש בו שסייעו לו לצאת לדרך, ואילו צעדים עליו לעשות כדי להשלים את המסלול.



*גרסה להדפסה בעמ' 33

חוות דעת מפורטת על תלמיד

שם התלמיד _____ כיתה _____

נקודות חוזק עיקריות של התלמיד

1. _____
2. _____
3. _____

נושאים לטיפול

התופעה	ביטוייה הספציפי אצל התלמיד	המלצות ראשוניות לטיפול
היעדר שליטה בתחומי יסוד		
חסך בחומר בתכנים לימודיים במקצועות		
פער בין יכולת להישגים		
הרגלי למידה בלתי יעילים		
היעדר מוטיבציה		
ליקויי למידה מאובחנים		
חשד לליקוי למידה שטרם אובחן		
בעיות חברתיות, רגשיות והתנהגותיות		
אחר - פרטו		

שם ממלא חוות הדעת _____ תפקיד _____

תאריך _____ חתימה _____

אמנת שיפור אישית

שם התלמיד _____ כיתה _____ מועד השיחה _____

א. תיאור התחומים הטעונים שיפור

לדעת נציג הצוות החינוכי:

לדעת התלמיד:

ב. מה מוסכם עלינו (התלמיד ונציג הצוות החינוכי) שניתן להשיג עד למשוב הביניים הקרוב?

ג. כיצד נפעל להשגת המטרות?

מה השגנו בתקופה	תכנית הפעולה שלנו להשגת המטרות	
		תקופה
		תקופה

חתימת התלמיד _____ חתימת המחנך _____

חתימת ההורים _____ חתימת המנהל _____

חוזה אישי תלמיד-מורה להשגת יעד לימודי / חברתי / התנהגותי

א. מהו השינוי שאני בוחר להתמקד בו?

רשום משפט התכוונות לתקופה הקרובה במונחים חיוביים:
 בתקופה הקרובה אני מתכוון או רוצה...

ב. כיצד איישם את השינוי?

צור לעצמך תכנית פעולה, רשום 4 צעדי פעולה, כולל לוחות זמנים:

1. _____

2. _____

3. _____

4. _____

ג. מה או מי יעזרו לי להגיע למטרה?

רשום גורמים שיעזרו לך לזכור את תכניתך ולהתמיד בה. הגורמים יכולים להיות פנימיים (אתה עם עצמך) או חיצוניים (אחרים). חשוב על אדם שבו אתה יכול לתת אמון. אילו נקודות חוזק יש לך או לקרובים שלך? כיצד תוכל להסתייע בהן? איזו תמיכה הם יכולים להעניק לך? מה היית רוצה לבקש מהם?

הערכה עצמית

החלט בעוד כמה זמן מהיום ברצונך לבדוק את עצמך
 כיצד תעשה זאת? כיצד תדע אם השגת את היעד שהצבת?

תאריך כתיבת התכנית _____ חתימת התלמיד _____

חתימת ההורה _____ חתימת המורה _____ חתימת המנהל _____

הכוחות המיוחדים שלי





גלגלי הצלחה

